

write
better
with
less.*



write
your
world**

déclaration environnementale.

Pilot Corporation of Europe - Octobre 2023.
Date de vérification : 06/10/2023
Période concernée : 2018/2019/2020/2021/2022



*Écrire mieux avec moins.
**Écris ton monde.

sommaire.



notre démarche.

inscrire notre démarche dans le futur.

- 01 Qui sommes-nous ? >
- 02 Notre politique environnementale >
- 03 Notre système de management environnemental >
- 04 Nos analyses >

nos objectifs, actions, résultats.

faire mieux en proposant des produits responsables.

- 01 Analyser pour mieux progresser >
- 02 Recycler >
- 03 Réduire >
- 04 Recharger >
- 05 Recolter >
- 06 Compensation carbone >

faire mieux en minimisant l'impact de nos activités.

- 07 Indicateurs >
- 08 L'eau >
- 09 Energies >
- 10 Déchets >
- 11 Emission CO₂ >
- 12 Flux de matières >
- 13 Faune, Flore, biodiversité >

notre communication.

faire mieux en sensibilisant nos employés, parties prenantes, consommateurs.

- 01 Nos employés >
- 02 Nos parties prenantes >
- 03 Nos consommateurs >





inscrire notre démarche dans le futur.

pour Pilot, écrire n'est pas un geste anodin...

C'est parce que l'écriture confère de nombreuses vertus et de nombreux bienfaits, que PILOT met autant de passion dans la fabrication d'instrument d'écriture **innovants, qualitatifs et durables**. En tant qu'entreprise d'origine japonaise, Pilot Corporation of Europe est marquée, depuis 2003, par la profonde conviction de **réduire l'impact de son activité sur l'environnement** au sens le plus large du terme, englobant ses dimensions sociales, naturelles et économiques. C'est ce souci du caractère durable de nos activités qui nous pousse à sans cesse progresser en matière d'environnement, en accordant une attention particulière à la préservation des ressources et à la prévention des pollutions.

L'engagement environnemental ne doit pas se contenter d'affirmer une vision. Il s'agit d'un principe qui doit être mis en pratique jour après jour. **Nos deux reconnaissances environnementales** sont la preuve officielle de notre engagement à travailler de la façon la plus respectueuse possible au sein des éco systèmes de la planète.

L'intégralité de notre production s'inscrit en effet dans une démarche suivant le référentiel de la rigoureuse **norme ISO 14001**, ce depuis de nombreuses années au Japon, en Europe depuis mars 2006. Mieux encore, depuis 2011, nous faisons partie du cercle restreint des entreprises et/ou sites en Europe ayant pu obtenir **l'enregistrement EMAS** après avoir répondu à ses exigences d'excellence. Guidés par la volonté de concentrer nos efforts sur les étapes de production les plus consommatrices de ressources, nous avons décidé de réaliser des analyses de cycle de vie, afin d'initier des améliorations efficaces pour toutes nos productions. Pour mesurer nos performances environnementales, nous procédons régulièrement à une comptabilisation des émissions de gaz à effet de serre engendrées par l'ensemble de nos activités.

notre démarche.



01 qui sommes nous ?



écrire un monde qui change.

depuis 100 ans...

... La marque Pilot a pour mission de proposer à ses utilisateurs des solutions d'écriture qualitatives, innovantes et durables.

En tant que filiale européenne de PILOT Corporation (située à Tokyo, Japon), PILOT Corporation of Europe a pour mission de soutenir sur le plan marketing, commercial et logistique, les activités des 6 autres filiales et succursales européennes du groupe, ainsi que ses distributeurs européens, permettant ainsi de couvrir plus de 40 pays en Europe.

Le site PCE regroupe plusieurs activités :

- **Un atelier d'injection**

pour la fabrication de pièces plastiques.

- **Un atelier d'assemblage**

pour le montage de nos cartouches et de nos stylos.

- **Un atelier de conditionnement**

pour la réalisation des blisters et des présentoirs.

- **Un centre logistique**

pour la distribution européenne des produits.

- **Un ensemble de bureaux**

regroupant les opérations, les services administratifs, marketing et commerciaux.



02 notre politique environnementale.



politique environnementale

nous nous engageons à...

Mars 2022.



Depuis de nombreuses années, le protection de l'environnement fait partie intégrante de nos préoccupations. PILOT Corporation Of Europe, filiale de PILOT Corporation située à Tokyo (Japon) réalise l'injection, l'assemblage, le conditionnement, le marketing et la distribution des instruments d'écriture de la marque sur le marché européen. Notre site de production, situé à Allonzier-La-Caille près d'Annecy, s'est doté d'un système de management environnemental conforme aux exigences du référentiel ISO 14001 et du règlement EMAS.

write
your
world



...proposer des produits responsables.

01. analyser.

Pour encore mieux cibler nos efforts, des analyses de cycle de vie ont été entreprises dès 2010 sur nos principaux produits. L'identification des étapes les plus impactantes nous a permis de définir un plan d'actions précis traduit au travers d'une philosophie basée sur 4 piliers : Les 4 R.

02. les 4 R.

- **RECYCLER**
Privilégier au maximum l'utilisation du plastique recyclé.
- **REDUIRE**
Moins de plastique dans nos packagings.
- **RECHARGER**
Prolonger la durée de vie d'un stylo grâce aux recharges.
- **RECOLTER**
Réduire la pollution plastique dans les océans.

...évaluer et minimiser l'impact de nos activités sur l'environnement.

03. prévenir.

Nous prévenons les risques industriels et l'ensemble des pollutions liées à nos activités et installations, par la mise en œuvre de programmes d'actions et d'indicateurs de surveillance, afin notamment d'identifier les impacts liés à l'évolution de nos marchés. Nous apportons une attention particulière aux impacts environnementaux significatifs liés à la production de déchets, à la consommation d'énergie et aux émissions CO2.

04. préserver.

- Nous travaillons à protéger et préserver les ressources naturelles :
- en surveillant et en réduisant nos consommations d'électricité, de gaz et d'eau au travers de nombreuses études d'amélioration et d'investissements,
 - en optimisant l'exploitation de nos moyens de production.

...sensibiliser nos employés, prestataires et consommateurs.

05. communiquer.

- En interne, auprès du personnel, pour s'assurer de la connaissance, la disponibilité et la mise en œuvre de cette politique au travers de notre programme.
- En externe à nos intervenants économiques, aux autorités compétentes et à tout public sur simple demande : notre politique environnementale, nos résultats au travers de la déclaration environnementale, notre charte d'achats durables, afin de collaborer avec des partenaires partageant nos valeurs et nos convictions.
- En externe à nos clients, que ce soient les distributeurs ou les utilisateurs de nos produits, pour les informer de nos actions destinées à préserver l'environnement, leur faire connaître nos gammes éco-conçues et les éduquer aux bonnes pratiques, telles que l'utilisation de la recharge, comme moyen d'économiser les ressources, mais aussi de l'argent.

06. s'améliorer.

En améliorant de façon continue notre système de management environnemental et notre performance par un suivi et une évaluation périodique de l'efficacité de notre système de management comprenant une mise à jour de nos objectifs environnementaux.

07. investir.

Nous mettons à disposition les ressources humaines et financières nécessaires à l'atteinte des objectifs environnementaux définis.

...être en conformité.

08. respecter

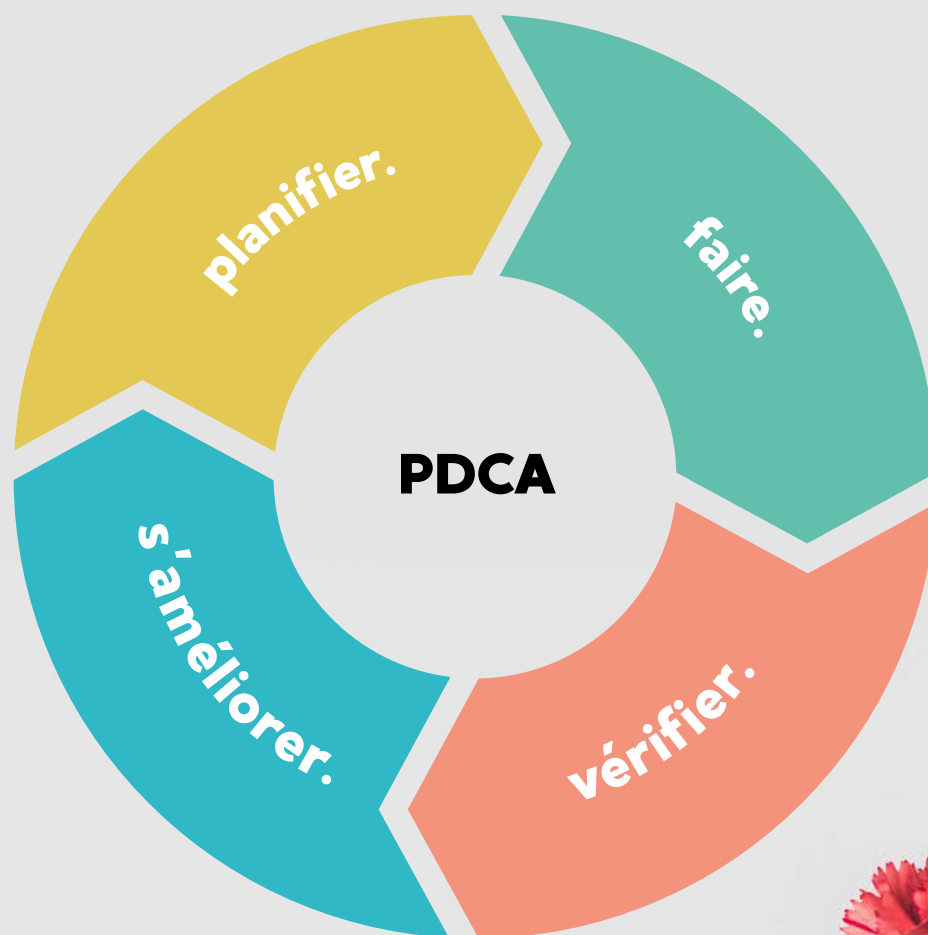
En assurant un suivi périodique de notre conformité et en mettant en place les actions nécessaires pour nous conformer aux exigences légales applicables et aux attentes pertinentes de nos parties intéressées.

Yoshio WADA
Président Directeur Général



03 notre système de management environnemental.





notre système de management environnemental.

Domaine d'application :

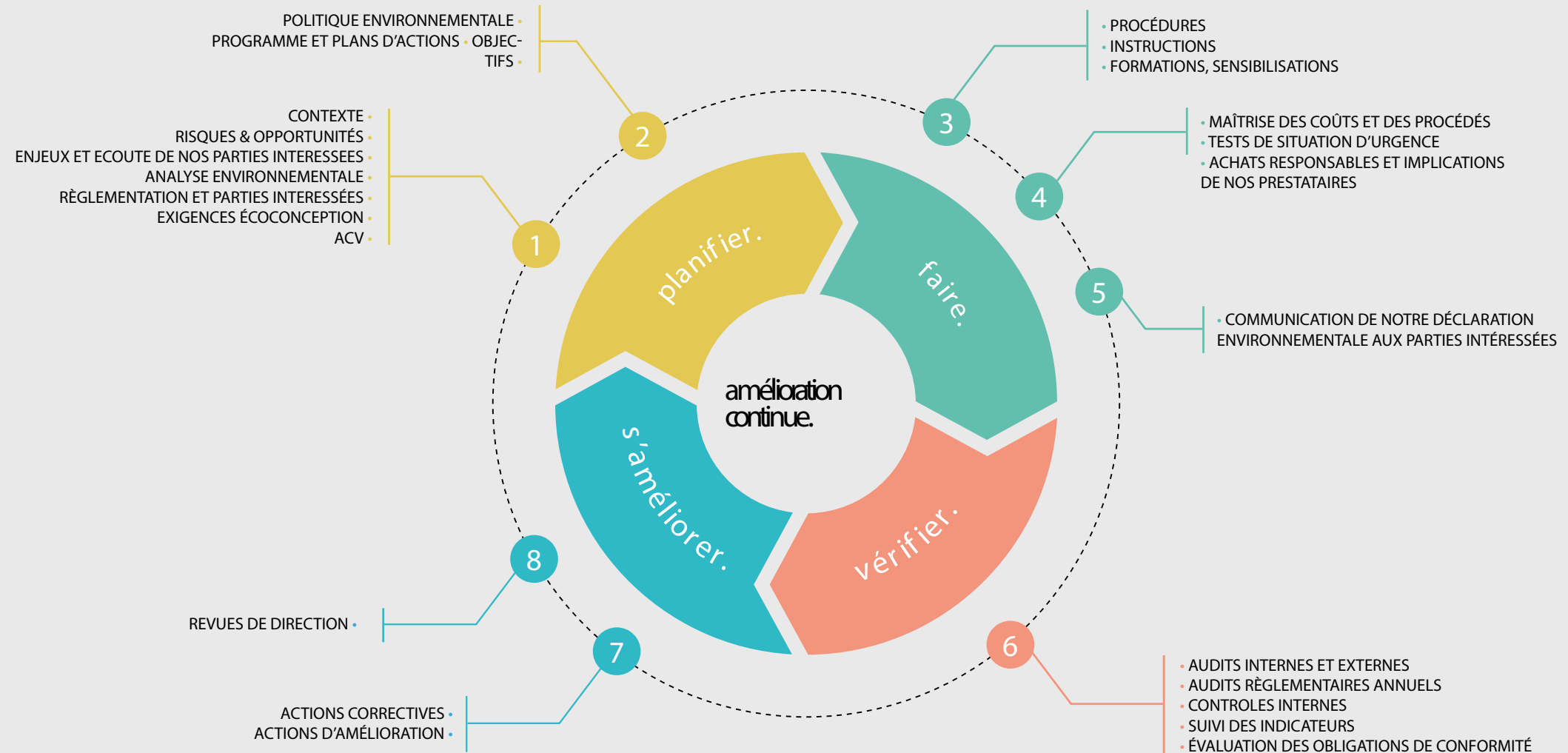
Injection, assemblage, conditionnement, marketing et distribution des instruments d'écriture Pilot sur le marché européen.

Notre engagement responsable se matérialise au sein de toute notre entreprise par un processus structuré construit sous la forme d'un PDCA (Plan-Do-Check-Act). Cette méthode comprend 4 parties (voir graphe) et vise à établir un cercle vertueux qui nous permet une **amélioration continue de nos process**.

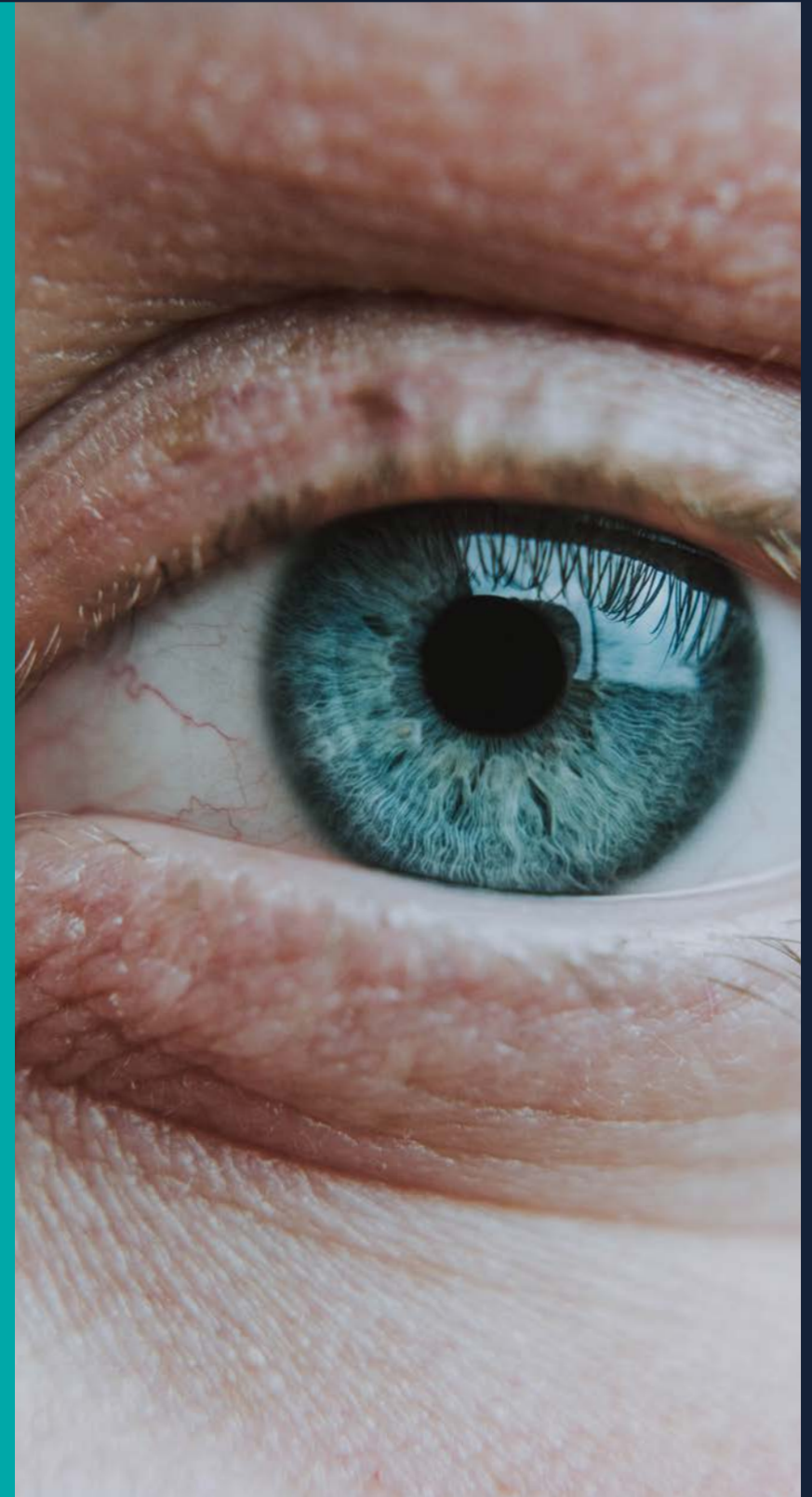
Notre Système de management environnemental est basé sur la norme ISO 14001 standard (version 2015) et intègre depuis 10 ans les exigences européennes EMAS (version décembre 2018). En relation directe avec le PDG, le Directeur du pôle Hygiène Sécurité Environnement à la responsabilité, avec son équipe, du bon fonctionnement de notre SME. Pour cela, il organise trois fois par an une revue de direction avec le comité de direction afin de faire un bilan exhaustif des actions environnementales, d'évaluer le niveau de performance atteint au travers des objectifs fixés et de décider des actions de progrès nécessaires pour tenir nos engagements.



étapes de notre système de management environnemental.



04
nos
analyses.



nos analyses.

Pour déterminer nos aspects et impacts environnementaux significatifs (AES), nous avons réalisé une analyse environnementale qui se base principalement sur 3 types d'examens. L'analyse de cycle de vie de nos produits, la comptabilisation de nos émissions de gaz à effet de serre et l'analyse de nos indicateurs de surveillance environnementale.

l'analyse du cycle de vie.

C'est en analysant l'impact environnemental de nos produits, de leur conception initiale à leur fin de vie, que nous pouvons identifier les impacts réels et avons défini nos objectifs environnementaux. L'analyse de cycle de vie est une méthode qui permet d'évaluer l'incidence environnementale de nos produits selon les critères suivants : changement climatique, épuisement des ressources, émissions de particules fines et eutrophisation.

La méthode que nous utilisons est conforme à la norme ISO 14040 et la PEF (Product Environmental Footprint) version 6.3, référence européenne pour les analyses de cycle de vie.

le bilan carbone.

Nous utilisons la méthode GHG protocole pour comptabiliser les émissions de gaz à effet de serre engendrées par l'ensemble de nos activités: production, logistique et bureau. Elle permet d'identifier les activités ayant le plus d'impact environnementales.

l'analyse de nos données.

Nous analysons et suivons trimestriellement les consommations en électricité, en gaz et en eau ainsi que les déchets produits. Ce suivi est effectué par atelier, ce qui nous permet d'identifier les aspects les plus importants qui sont ensuite considérés comme nos AES.



étudier.
comprendre.
évoluer.

impact.

aspects environnementaux significatifs (AES).

En 2023, suite aux actions réalisées en 2022 et à la mise à jour de l'analyse environnementale nous avons maintenant 5 AES.

directs.

Liés aux activités, aux produits et aux services, sur lesquels nous exerçons un contrôle opérationnel direct.

- Consommation électrique à l'injection
- Déversements de granulés plastique à l'extérieur
- Production de déchets à l'atelier Conditionnement

indirects.

Liés à des parties intéressées internes au Groupe ou intervenant pour le compte de PILOT et sur lesquels nous essayons d'avoir une influence.

- Émission de CO2 pour le transport des stylos et composants
- Consommation de matière première pour la fabrication de stylos

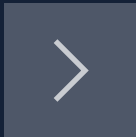
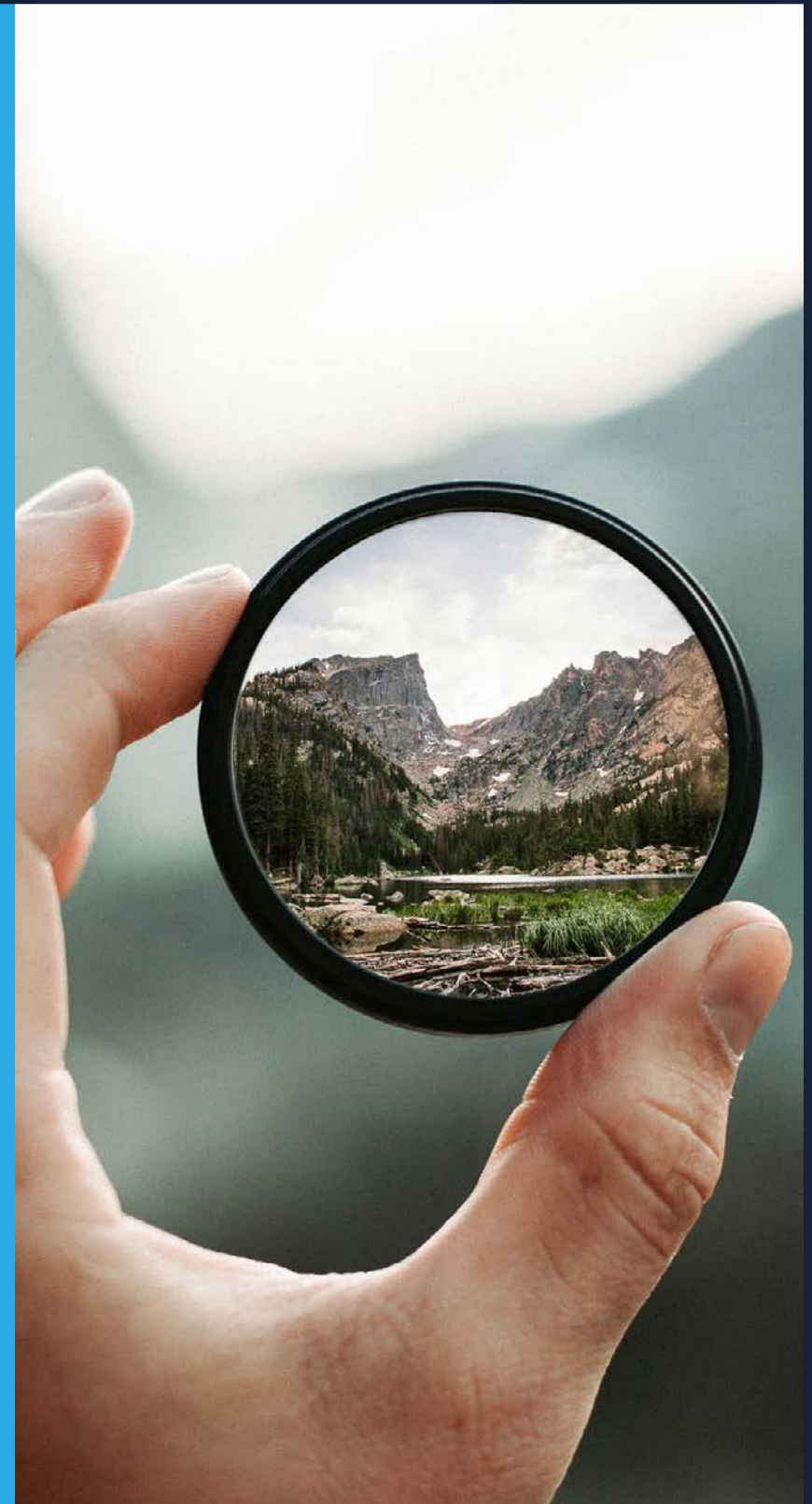
**nos objectifs,
actions,
résultats.**



faire mieux en proposant
des produits responsables.



01 analyser pour mieux progresser.



acv

Nous avons choisi l'Analyse de Cycle de Vie comme indicateur de suivi de la performance environnementale de nos produits car c'est la seule méthode normalisée qui permet d'évaluer quantitativement des réductions d'impact environnemental.

C'est donc l'outil idéal pour montrer à nos consommateurs :

- L'ampleur de nos efforts et les bénéfices environnementaux de l'intégration de la matière recyclée
- Leur responsabilité d'adopter la recharge comme un réflexe qui permet jusqu'à 70% de réduction d'impact sur le changement climatique.

Ces ACV permettent de comparer différentes versions d'un produit. Ainsi, les étapes de transport et d'emballages du produit ont été simplifiées étant donné qu'elles sont présentes dans chacun des ensembles comparés. Cela se justifie d'autant plus que ces données sont variables en fonction de la géographie et des demandes des clients. Seuls les invariants sont comparés. Par ailleurs, les emballages des recharges ont bien été pris en compte.

En 2019, nous avons réalisé 25 ACV de nos produits. Nous avons ciblé les produits de notre gamme Begreen ainsi que nos produits fabriqués avec 50% de plastique recyclé (G2 et Frixion ball).



**nos
choix
nous
engagent.**

**nous avons choisi
d'agir en priorité
sur l'extraction de
matières premières :**

En effet, la consommation de matières premières représente
l'impact le plus important
du cycle de vie de nos stylos (77,8%) et packagings.

Pilot a choisi de mener en priorité des actions **pour éviter de nouvelles extractions en limitant l'utilisation de matières premières brutes dans la fabrication de stylos et des packagings et après utilisation, en favorisant la mise en avant des recharges afin d'éviter la fin de vie de nos produits.**



comment agir sur celles-ci ?



recycler.

Moins de plastique vierge pour favoriser toujours plus de recyclé



réduire.

moins de matière pour préserver les ressources naturelles



recharger.

moins de déchets en prolongeant la durée de vie de nos stylos



récolter.

réduire la pollution plastique dans les océans

notre politique des 4R.



02 recycler.



transformer l'ancien en nouveau.

Les analyses de nos produits montrent que c'est l'utilisation de matières plastiques vierges qui représente l'impact le plus important sur l'environnement, en raison de l'épuisement des matières fossiles. C'est pourquoi nous favorisons l'emploi de matières recyclées.

Mis en place depuis 2006, notre label Begreen indique qu'un produit est fabriqué, au minimum, à partir de **70% de plastique recyclé**, d'origine postconsommateur comme les B2P (les bouteilles d'eau en plastique par exemple), ou d'origine post-industrielle pour les autres.

Mais ce taux n'est qu'un minimum, la proportion de plastique des produits Begreen variant entre 71% et 95%.

Le pourcentage de matière recyclée est vérifié et basé sur le label Ecomark



**Begreen,
la première gamme
de stylos faite
à partir d'au moins
70% de plastique
recyclé.**

BEGREEN



92%*



92%*



72%*



79%*



74%*



93%*



*** de plastique recyclé, hors éléments non plastiques et consommables.**

et maintenant,
nos deux best-sellers
sont faits d'au moins
50% de matières
recyclées*.



FRIXION^{ball}



G-2

*hors éléments consommables.



En utilisant des matières recyclées, Pilot :

- utilise moins de matières premières d'origine fossile
- contribue à préserver les ressources naturelles
- réduit l'impact CO₂ de nos produits

Exemple



-36.6%
d'impact CO₂



B2P
sans plastique
recyclé

B2P
avec 92% de
plastique recyclé

impact CO₂



utilisation de plastique.

Depuis 2006, nous avons mis l'accent sur deux principaux axes d'amélioration permettant d'obtenir les résultats les plus prometteurs en matière de réduction d'impacts environnementaux : l'utilisation de plastique recyclé et la promotion des recharges.

Nous mesurons annuellement nos consommations de plastique afin d'évaluer nos performances. Les consommations sont liées majoritairement à notre activité de production, dont le volume varie chaque année.

En 2018, nous avons produit plus d'unités en matière vierge que habituellement pour répondre à une demande commerciale liée à l'édition d'une série limitée.

En 2021, nous avons produit plus de pièces en plastique recyclé grâce à la fabrication du nouveau stylo Ecoball qui a 86% de matière recyclée.

moins d'extraction, plus de réflexion.

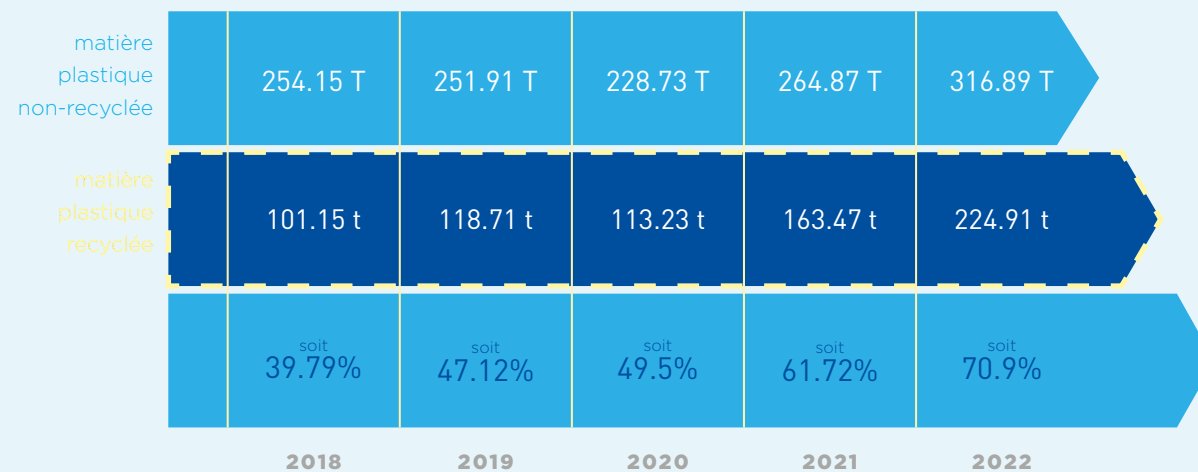


UNITÉS PRODUITES SUR LE SITE PAR AN



Unités produites = nombre de pièces injectées, pièces marquées, nombre d'unités conditionnées, nombre de stylos et recharges fabriquées

UTILISATION DE PLASTIQUE - QUANTITÉ TOTALE PAR AN (INJECTION ET BLISTERS PCE) (quantités exprimées en tonnes)



matière plastique vierge et matière plastique recyclée.

Nos actions en éco-conception nous ont permis de diminuer notre consommation de plastique vierge dans nos process d'injection et de blister sur ces six dernières années. Les autres matières utilisées dans nos process, telles que l'encre des stylos, la graisse, le carton, le papier et le bois ne font pas l'objet d'une analyse graphique car elles ne sont pas significatives par rapport à l'utilisation du plastique.

En 2021, nous avons augmenté la production de notre gamme B2P avec le lancement de l'Ecoball sur l'ensemble du marché européen.

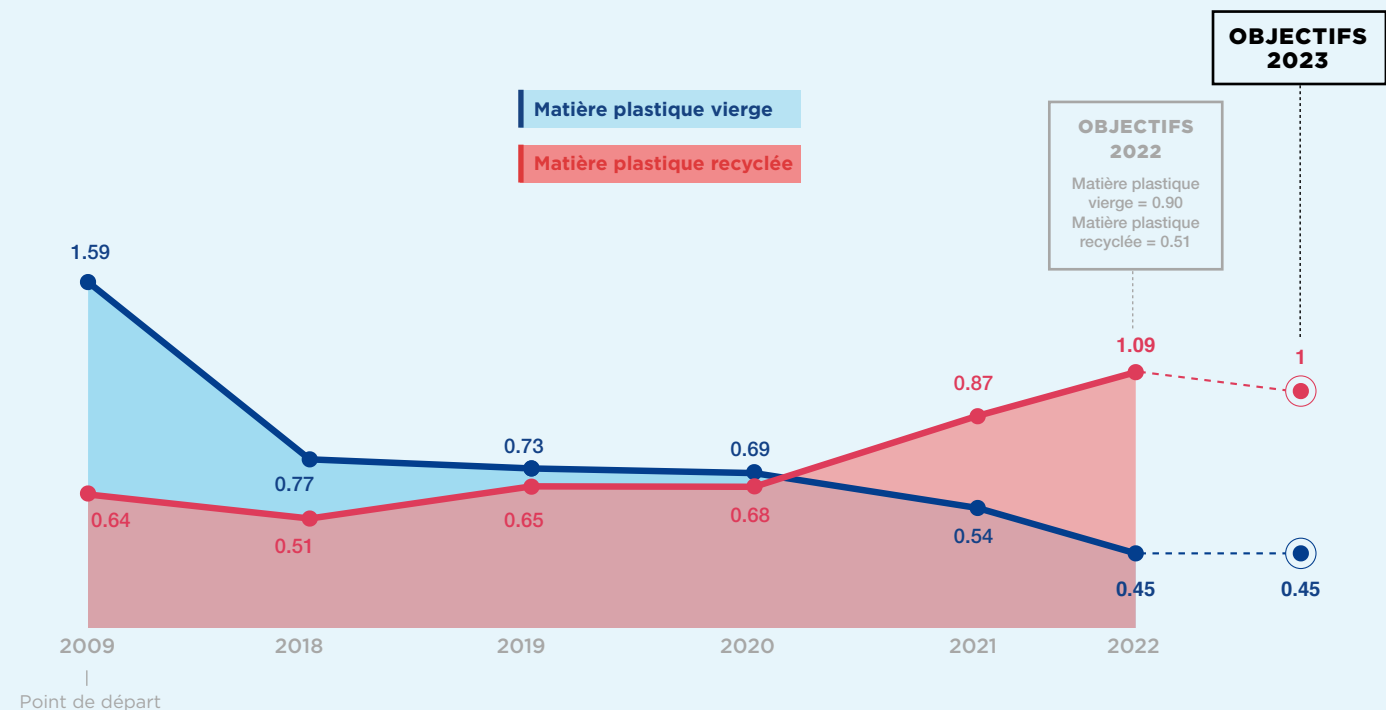
En 2022, nous continuons la progression d'utilisation de la matière plastique recyclée. L'augmentation du recyclé dans le G2 ainsi que la production de l'Ecoball nous permettent d'atteindre des résultats très bons.

L'objectif 2023 est inférieur au résultat 2022 car celui-ci a été particulièrement élevé. Nous prévoyons une année 2023 plus faible en vente due à des stocks importants chez nos distributeurs.



plan d'action.

Etude pour le lancement d'un nouveau stylo à base de plastique recyclé.



MATIÈRE PLASTIQUE VIERGE & MATIÈRE PLASTIQUE RECYCLÉE CONSOMMÉES SUR LE SITE PCE
(données en gramme rapporté à l'unité produite)

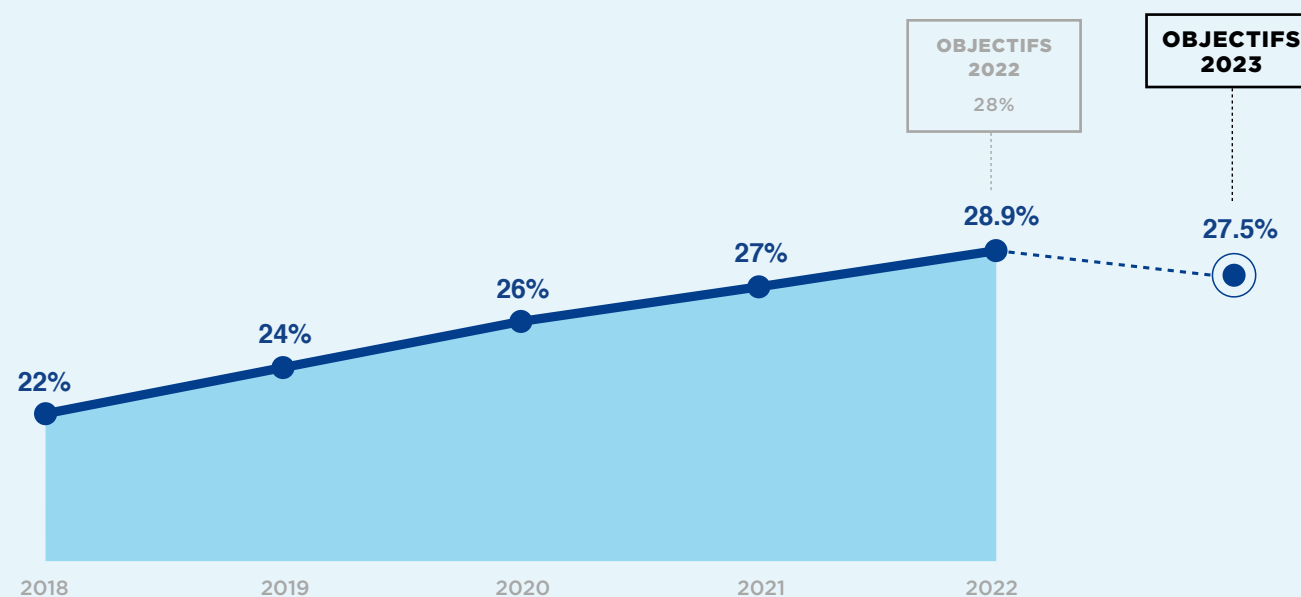
matière plastique recyclée vendue en Europe.

Début 2011, nous avons pris l'engagement d'augmenter progressivement l'utilisation de matière plastique recyclée dans nos productions au niveau des stylos. Notre gamme Begreen, contenant au minimum 70% de matière recyclée, ainsi que la production du G2 et du Frixion Ball avec 50% de matière recyclée, nous permettent d'augmenter significativement la vente de produits intégrant du plastique recyclé.

Cet indicateur créé en 2021, nous montre la progression constante depuis 2018 de mise sur le marché de matière plastique recyclée. Nous prévoyons une légère baisse en 2023 du a des effets de stocks chez nos distributeurs; 2022 ayant été un année élevée, l'objectif 2023 est un peu inférieur.

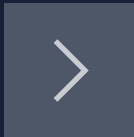
plan d'action

Actions de communications sur notre gamme de produits Begreen.



RATIO DE PLASTIQUE RECYCLÉ VENDU PAR RAPPORT AU PLASTIQUE TOTAL EN EUROPE

03 réduire.



préserv^{er} les ressources naturelles.

Les ressources naturelles se raréfient et il devient de plus en plus impactant de les extraire. En tant que fabricant d'instruments à écrire, nous œuvrons à réduire l'utilisation de plastique vierge également dans nos emballages en le supprimant ou en utilisant des matériaux recyclés.

depuis des années,
Pilot réduit
la quantité de
plastique utilisée
dans la production
de ses packagings.



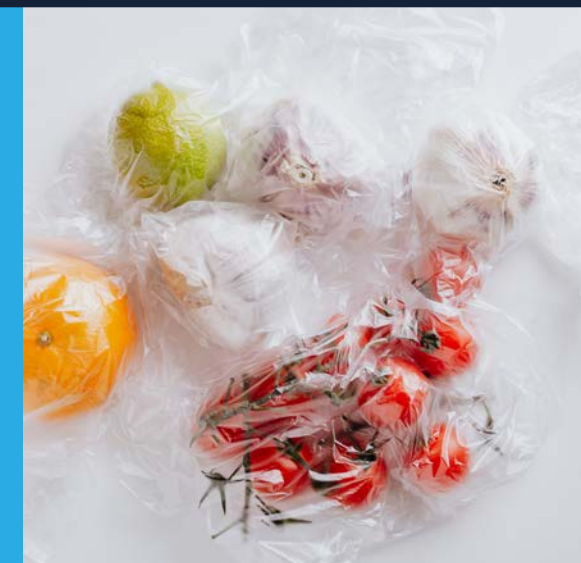
utilisation de matière dans nos packagings.

Depuis 2010, nous œuvrons à diminuer le plastique dans nos packagings. Une modification dans notre système de blistérisation nous a permis de diminuer de plus 80% la quantité de plastique entre 2010 et 2018. Dans le même temps nous avons changé notre sourcing de matière plastique afin d'avoir entre 60% et 80% de plastique recyclé dans nos coques blister.

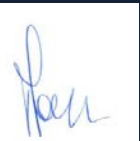
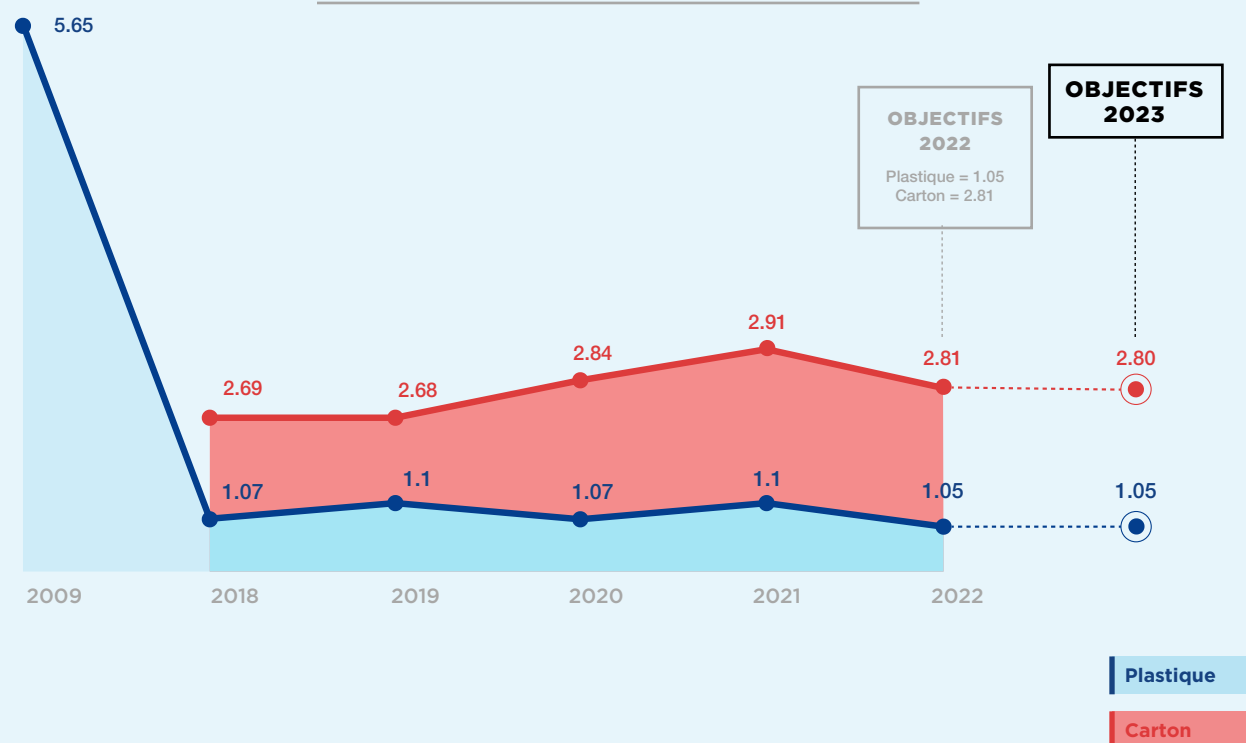
Depuis 2015 nos résultats se stabilisent. En 2021, nous avons remplacé les blisters plastiques par des blisters cartons pour notre gamme Begreen. Les flowpacks sont maintenant en 100% papier certifié FSC ou PEFC.

plan d'action

Optimisation des emballages pour diminuer la quantité de matière utilisée.



QUANTITÉ DE MATIÈRE UTILISÉE DANS NOS PACKAGINGS (données en grammes par stylo)



04 recharger.



prolonger la vie de nos stylos.

Recharger ses stylos, plutôt que de les jeter.

Pour réduire l'impact CO₂ de nos stylos, PILOT offre la possibilité à nos utilisateurs de recharger ses stylos.



plus de 60%
de nos produits
sont rechargeables.



la poubelle
peut attendre.

En rechargeant nos stylos, les utilisateurs finaux réduisent l'impact CO₂.

Exemple



4 FriXion Ball
usage unique

-62%
d'impact CO₂



1 FriXion Ball
rechargé 3 fois

changer de recharge, conserver le corps.

En tant que fabricant, il est de notre devoir de responsabiliser nos utilisateurs sur la manière de consommer nos produits, en communiquant.

Recharger un instrument d'écriture permet la réutilisation du corps du stylo ou marqueurs. La durée de vie du produit est donc prolonger et son impact sur l'environnement diminuer.

En 2020, la crise du COVID a impactée nos ventes de recharge et plus particulièrement les recharges de marqueurs, vendues en majorité en BtB.

L'année 2022 a été très bonne et montre que notre communication autour de l'intérêt de recharger fonctionne.

plan d'action

Création d'offres commerciales recharges + stylos pour inciter à réutiliser nos produits avant de les jeter.



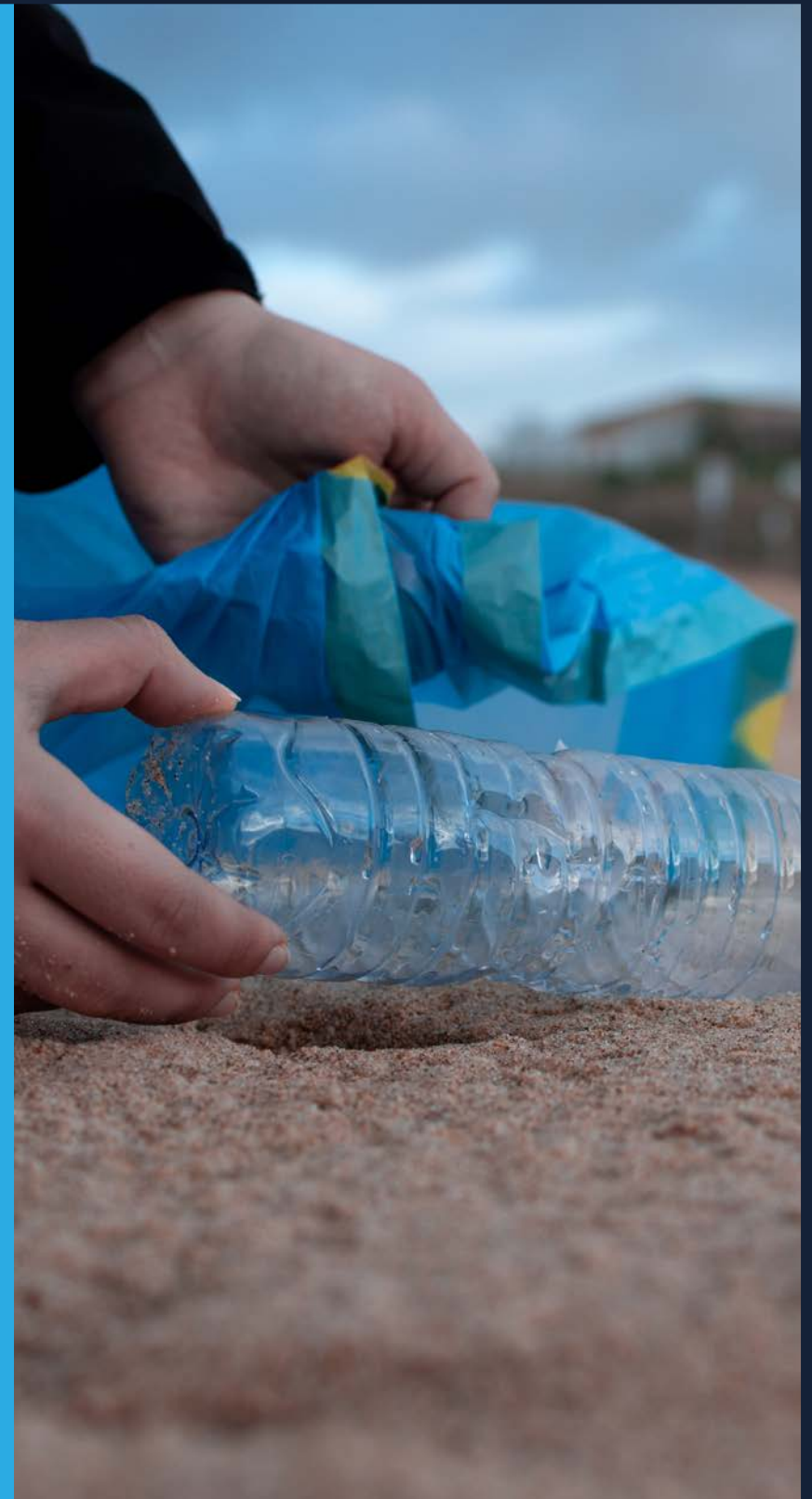
UNITÉS DE RECHARGES VENDUES PAR PCE

2018	2019	2020	2021	2022	Objectif 2023
72 811 959	72 432 920	71 434 395	77 834 425	81 569 008	85 151 106
				Objectif 2022 : 80 190 887	
5 031 963	6 766 826	5 602 933	8 000 253	8 464 597	8 584 993
				Objectif 2022 : 7 448 869	

Encre effaçable

Encre liquide marqueur

05 récolter.



réduire la pollution plastique dans les océans.



Notre gamme B2P (Gel et Ecoball) intègrent des éléments de plastiques provenant des océans ajoutés aux PET recyclés. Ce plastique est récupéré par TerraCycle, leader mondial dans la collecte et réutilisation de déchets non recyclable.

faire mieux en minimisant
l'impact de nos activités
sur l'environnement.



06 compensation carbone.



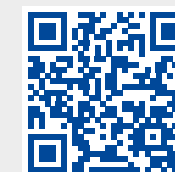
contribuer à la protection du climat.

Au travers de nos actions, nous travaillons à réduire l'impact de notre activité et de notre production sur l'environnement. Nos efforts ont conduit à réduire nos émissions carbone de 33% en 2013 et 2021. Au-delà de ces efforts, depuis 2021 nous compensons les émissions CO2 restantes de tous les stylos fabriqués dans l'usine européenne PILOT basée à Allonzier La-Caille (74) en France.

Pour cela, en partenariat avec Climate Partner, Pilot Corporation of Europe a décidé de soutenir et de financer le double projet de production d'énergie renouvelable (solaire et éolien) et de protection de l'océan via le programme « Plastic Bank ».

Ainsi en 2022, 1.774 MWh d'électricité a été produite et 647 000 bouteilles ont été collectées, soit un total de 1 456 824 Kg de CO2 compensés.

 **CO₂ compensated**
Product
ClimatePartner.com/16545-2110-1002



07 indicateurs.



indicateurs.

L'ensemble des indicateurs présent dans la Déclaration Environnementale concerne le site Pilot Corporation of Europe.

Pilot s'engage à suivre, évaluer et respecter la réglementation en matière d'environnement.

Pilot est conforme aux réglementations applicables en vigueur.

Les résultats 2020 sont dans l'ensemble bons mais peu représentatifs d'une année normale à cause de la crise sanitaire (COVID19).

En 2022, nous ne sommes pas concernés par les Documents de Référence Sectoriel listant les meilleures pratiques environnementales.

	Moyenne du 1 ^{er} cycle 2011-2013	Moyenne du 2 nd cycle 2014-2016	Moyenne du 3 ^{ème} cycle 2017-2021	Evolution du 1 ^{er} cycle au 3 ^{ème} cycle	Résultat 2022
Taux de réalisation du Plan de Management Environnementale	85.97	93.83	95	+9%	93
Pourcentage d'actions préventives	31.12	41.44	59.6	+47%	60.4
Consommation de plastique à l'usine / Unité Produite (g)	1.65	1.27	1.4	-16%	1.54
Quantité de plastique recyclé vendu en Europe (T)	168.04	215.31	364	+54%	531
Quantité de plastique utilisé pour les blisters (g)	1.63	1.03	1.1	-48%	1.1
Consommation électrique / Unité produite (kWh)	15.58	11.65	10.09	-54%	9.35
Consommation de gaz / m ² chauffé (kWh/m ²)	264.55	158.82	145.91	-81%	127.8
Consommation d'eau par employé (m ³ /ETP/an)	4.28	3.61	3.98	-7%	3.51
Déchets / Unité produite (g)	1.39	1.20	1.37	-1.4%	1.33
Émissions de gaz à effet de serre (Gr eqCO ²) par unité vendue	109.01	76.47	82.47	-32.2 %	72.6



L'ensemble de nos indicateurs s'est amélioré au cours des trois précédents cycles de certification. Preuve que notre système de management de l'environnement est efficace et que l'ensemble de nos actions menées depuis une dizaine d'années nous permettent de diminuer nos impacts.

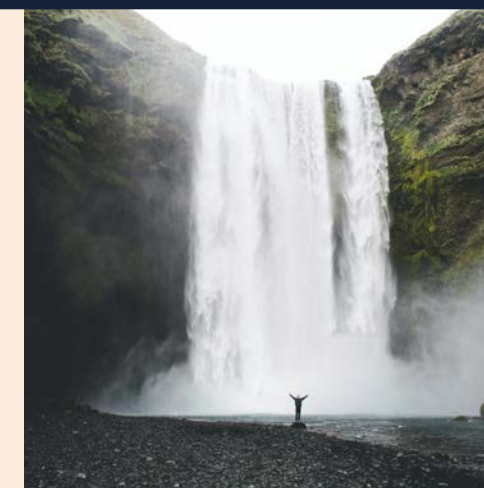
Nous relevons de la réglementation ICPE, soumis à déclaration pour les rubriques 1530 (Dépôts de papier, cartons ou matériaux combustibles), 2662 (stockages de polymères) et 2663 (stockage de pneumatiques et produits composés d'au moins 50% de polymères) ainsi que des règles d'urbanismes locales tel que le PLU d'Allonzier-la-Caille.

08 l'eau.

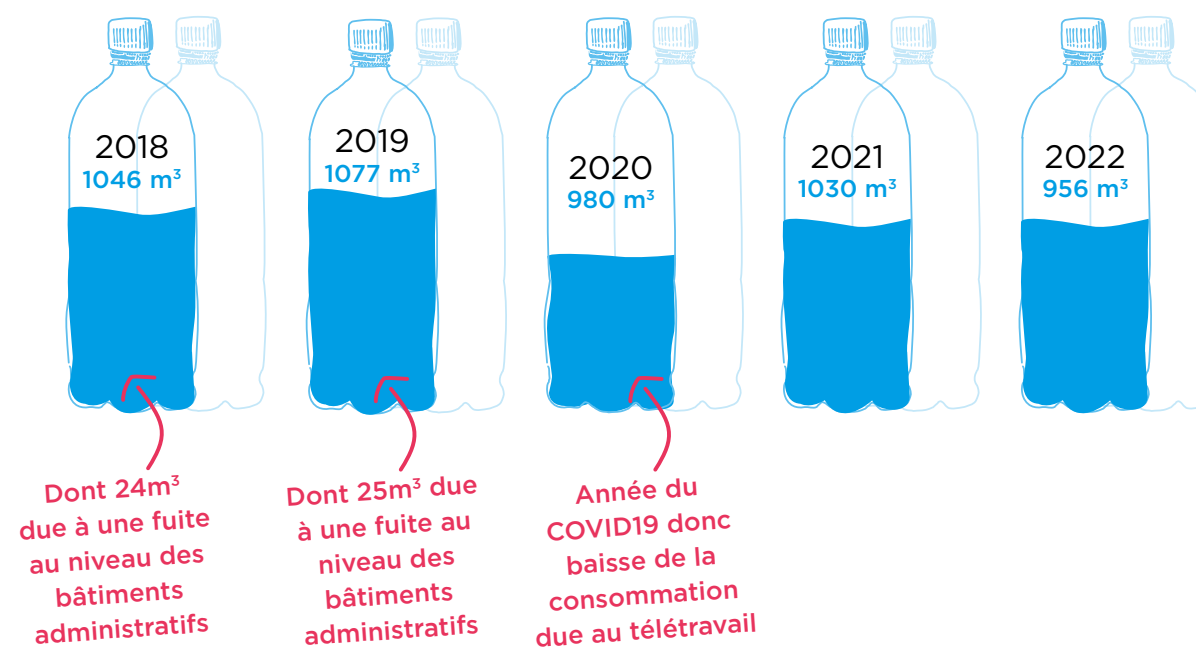


plus d'eau pour la nature.

L'utilisation de l'eau n'est pas significative dans nos process de production. Elle est essentiellement due aux sanitaires et à notre système de lutte contre l'incendie. Ainsi, nous mettons désormais en avant la consommation d'eau par ETP (Equivalent Temps Plein).



CONSOMMATION TOTALE AVEC SPRINKLER



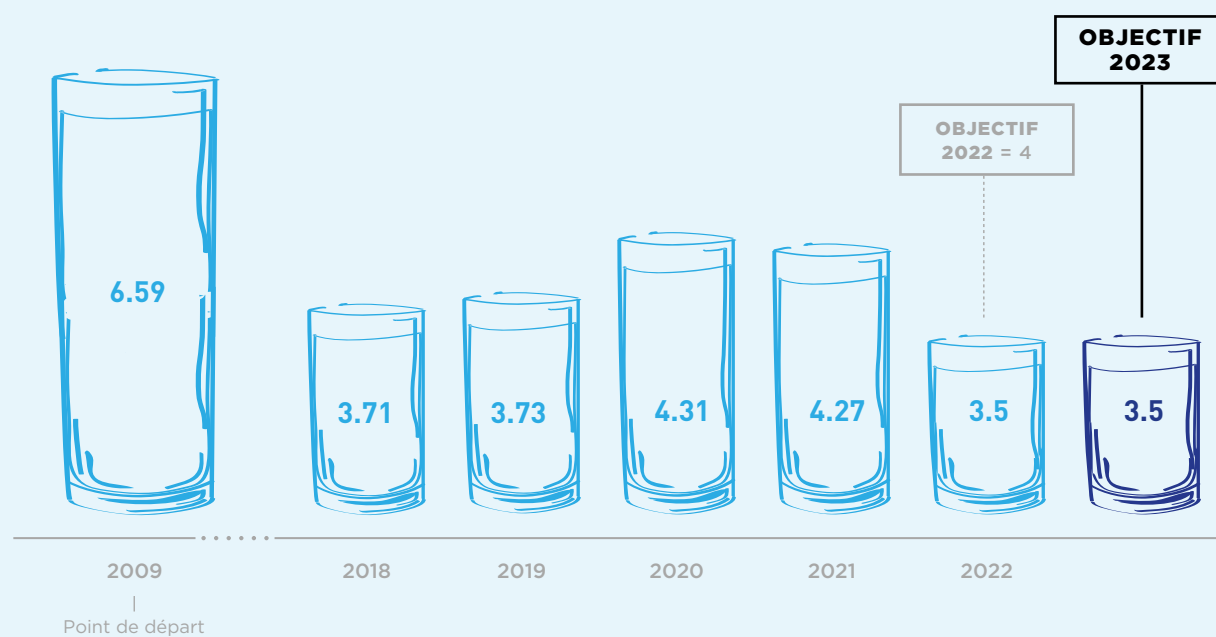
plan d'action.

Mise en place d'un suivi journalier de nos consommations afin de détecter plus rapidement les fuites.



eau par salarié.

VOLUME D'EAU CONSOMMÉ PAR SALARIÉ HORS SPRINKLER
(m³/ETP)



Début 2011, nous nous sommes engagés à diminuer progressivement notre consommation d'eau. La mise en place d'économiseurs d'eau et de robinets automatiques, la sensibilisation du personnel aux bonnes pratiques environnementales ainsi que l'investissement dans une cuve de récupération d'eau pluviale nous a permis d'observer une diminution de notre consommation d'eau par rapport à 2010 de 40,9% par ETP à fin 2017. Nous observons une stabilisation de nos résultats depuis plusieurs années.

En 2021 nous avons eu une plusieurs fuites au niveau des sanitaires. Nous avons donc mis en place un suivi journalier ainsi que maintenance préventive sur le matériel.

sprinkler.

Notre consommation sprinkler reste stable: les variations que l'on peut noter sont directement liées aux interventions de maintenance. Tous les 6 ans, l'entretien périodique de nos bâches d'eau pour notre sprinkler implique une augmentation de notre consommation d'eau. En effet, il est nécessaire de vider l'ensemble du système pour pouvoir intervenir, ce qui explique une consommation élevée en 2015.

En 2018 et 2019 nous avons réalisé des modifications sur nos zones de stockage, ce qui entraîne une augmentation de notre consommation. En 2021 nous avons choisi une intervention par scaphandre pour nettoyer la cuve afin de ne pas la vider.

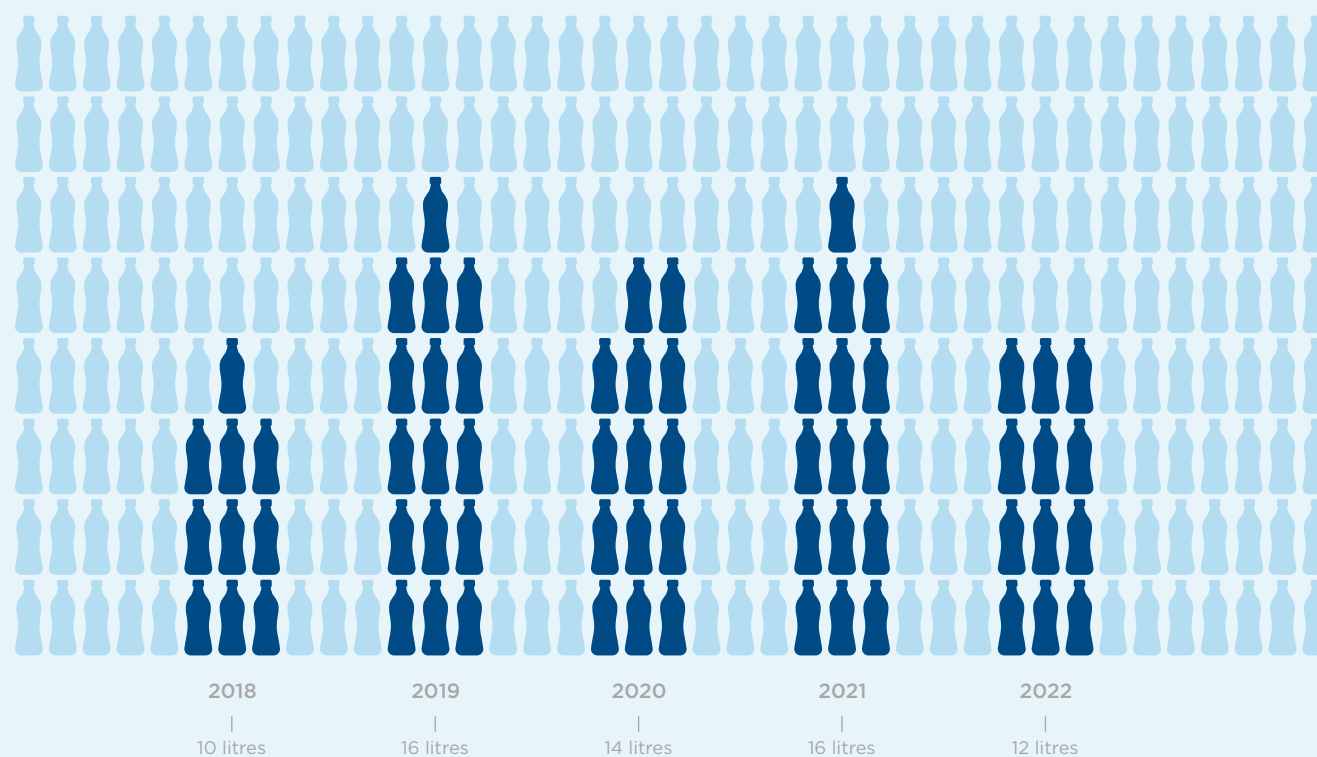
Qu'est-ce qu'un sprinkler ?

Un sprinkler est parfois appelé tête d'extinction automatique à eau, gicleur d'incendie ou aspergeur.

Il s'agit d'un appareil de détection de chaleur excessive et de dispersion automatique d'eau, utilisé lors d'un incendie afin de protéger les installations et l'environnement proche.



CONSOMMATION D'EAU / SPRINKLER
(litres par mètre linéaire)



09 énergies.



plus d'énergie pour innover.

L'efficacité énergétique est une de nos priorités.

La seule énergie que nous dépensons sans compter est celle que nous mettons à trouver des idées innovantes pour réduire notre impact, des idées comme le recyclé et le rechargeable.

Le gaz étant utilisé uniquement pour le chauffage des bâtiments, les consommations fluctuent selon les années : les résultats sont directement liés aux conditions climatiques. La consommation électrique en augmentation sur l'année 2013 est due notamment à l'intégration d'une nouvelle plateforme logistique de 5000 m². La consommation électrique est en diminution depuis 2014 grâce à notre politique d'investissements pour le remplacement de certains équipements consommateurs d'énergie.

En 2019, la part d'énergie renouvelable a diminué à 50% due à un nouveau contrat négocié financièrement avec un nouveau prestataire. En 2022, nous avons revenons dans notre contrat à 100% d'énergie renouvelable.

CONSOMMATION DU SITE PCE

	- 2018 - 3,799,156 KWh	- 2019 - 3,846,685 KWh	- 2020 - 3,411,071 KWh	- 2021 - 3,485,996 KWh	- 2022 - 3,510,759 KWh
électricité	2,001,576 KWh +	1,904,653 KWh +	1,728,803 KWh +	1,780,594 KWh +	1,938,564 KWh +
gaz	1,797,580 KWh +	1,942,032 KWh +	1,682,268 KWh +	1,715,402 KWh +	1,572,195 KWh +
énergies renouvelables	100% PROVENANT D'ÉNERGIES RENEUVABLES = 2,001,576 KWh	50% PROVENANT D'ÉNERGIES RENEUVABLES = 1,904,653 KWh	50% PROVENANT D'ÉNERGIES RENEUVABLES = 864,401 KWh	50% PROVENANT D'ÉNERGIES RENEUVABLES = 890,297 KWh	100% PROVENANT D'ÉNERGIES RENEUVABLES = 1,938,564 KWh



gaz.

Le gaz étant utilisé uniquement pour le chauffage, nous avons décidé de suivre cette consommation par mètre carré chauffé. Nous suivons donc deux graphiques séparés (gaz et électricité).

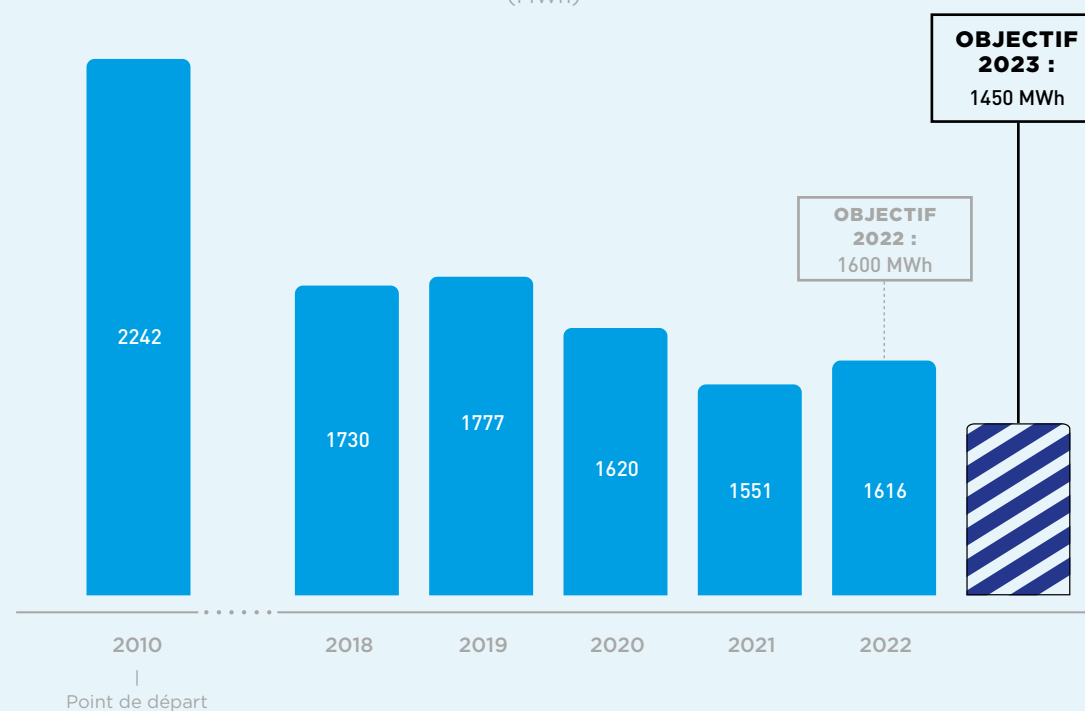
Début 2011, nous nous étions engagés à diminuer notre consommation de gaz par rapport à l'année 2010. L'isolation d'une partie de nos ateliers, la sensibilisation de notre personnel aux bonnes pratiques environnementales et l'investissement dans un système de chauffage air/air dans notre nouvelle plateforme logistique nous ont permis d'atteindre cet objectif de diminution.

Fin 2022, nous avons remplacé le système de chauffage au gaz présent dans les bâtiments administratifs par un système électrique. Nous prévoyons un gain d'environ 10% sur la consommation de gaz.

plan d'action.

Mise en place d'une GTC (Gestion Technique Centralisée) afin d'optimiser la partie chauffage et climatisation.

CONSUMMATION DE GAZ À CLIMAT CONSTANT
(MWh)



électricité.

Depuis 2010, nous avons pris l'engagement de diminuer notre consommation électrique. Suite à deux années consécutives d'augmentation (2012 et 2013) du fait de l'intégration de nouveaux locaux, nous constatons une diminution de nos consommations grâce à la suppression de certains équipements et à leur remplacement par des équipements avec un meilleur rendement énergétique.

En 2019 suite à un nouveau contrat notre part d'électricité verte est repassé à 50% de notre consommation. En 2020, nous avons légèrement augmenté notre consommation par unité produite du fait de la production du Set2Go (emballage réutilisable 100% matière recyclée) qui demande plus d'énergie à produire que la production de composant pour la fabrication de nos stylos.

En 2021 et en 2022 nous atteignons notre objectif grâce une forte production et une consommation électrique maîtrisée. Pour 2023 nous prévoyons une légère hausse de la consommation électrique due au remplacement de la chaudière gaz par un système électrique.

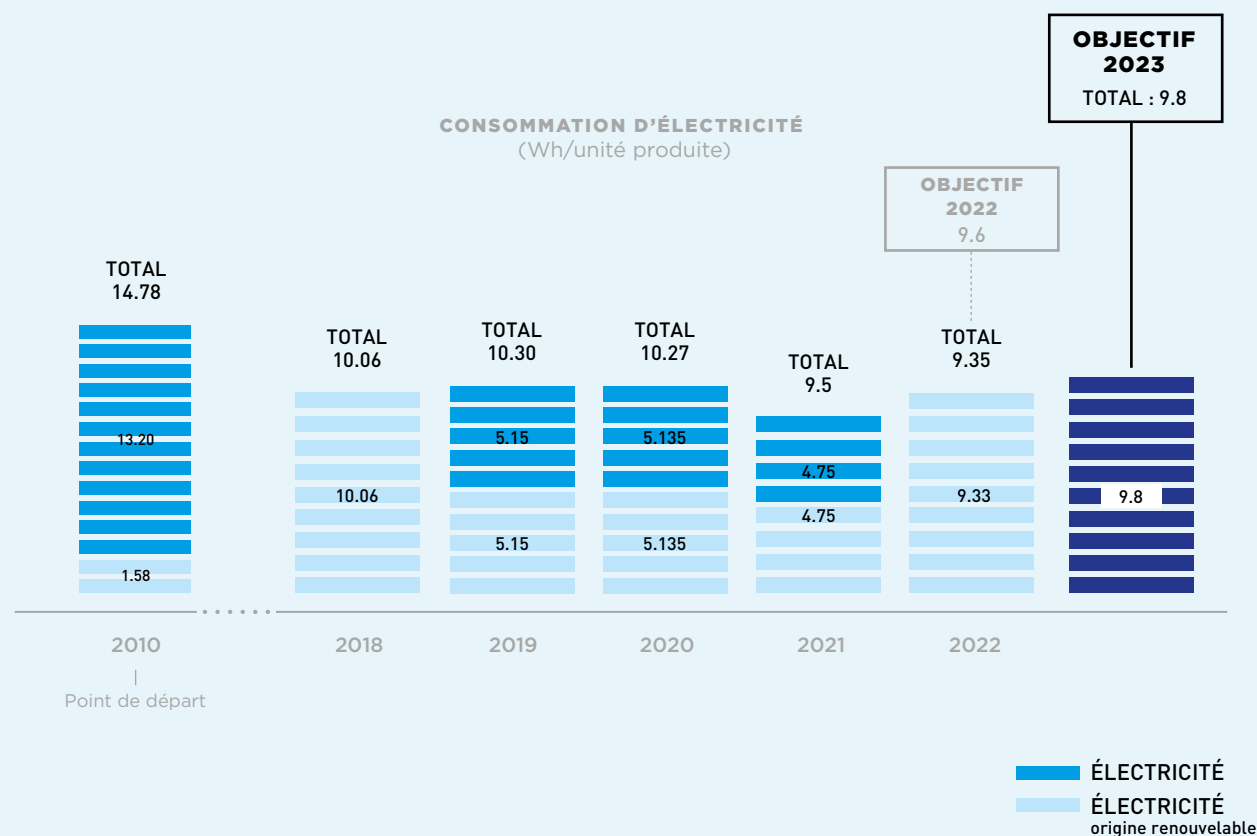
plan d'action.

Investissement dans la rénovation des bâtiments.

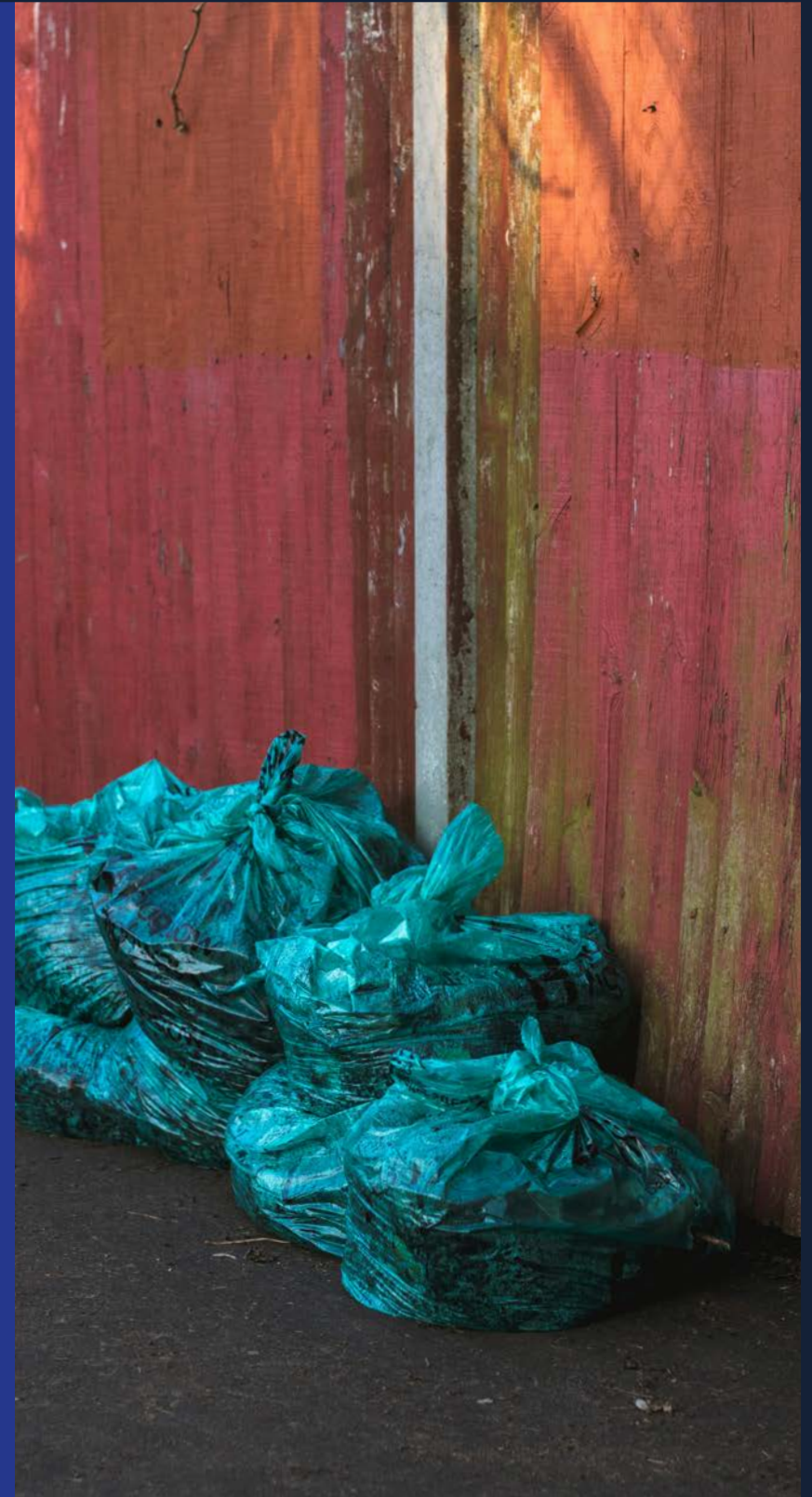
Remplacement des luminaires dans les ateliers et les bureaux.



CONSOMMATION D'ÉLECTRICITÉ
(Wh/unité produite)



10 déchets.

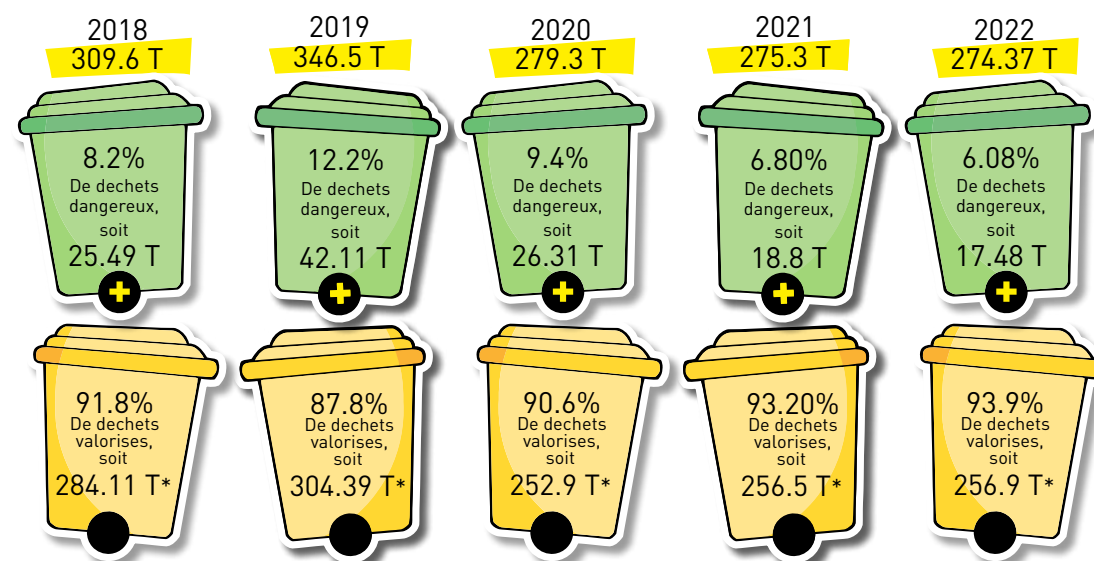


valoriser
les déchets,
pour préserver
les ressources.

déchets.

Augmenter la part de déchets valorisés dans notre production tout en réduisant notre quantité de déchets générés par unité produite. Sans jamais perdre de vue le plaisir et le confort d'écriture procurés par un stylo de qualité. La quantité de déchets dangereux a augmenté en 2019 à cause de la production de série spéciale qui a eu une durée limitée dans le temps.

GÉNÉRATION DE DÉCHETS - QUANTITÉ TOTALE PAR AN
(quantités exprimées en tonnes)



*valorisation matière + énergie



déchets.

Depuis 2012, suite à une collaboration fructueuse avec nos prestataires de déchets nous réalisons un tri précis de ces derniers avec un résultat de taux de valorisation à 85,2% en 2018.

La création d'outil marketing pour accompagner nos offres, qui répond à un besoin du marché a généré une augmentation de nos déchets cartons et DIB. La réalisation d'éditions limitées à fait augmenter fortement nos déchets dangereux et nos déchets provenant de produits déclassés en 2019.

En 2019, une campagne de destruction des archives administratives est à l'origine de l'augmentation de nos déchets non-dangereux.

Le taux de valorisation de nos déchets a diminué de 10% en 2019 à cause de l'arrêt momentanée d'une filière de recyclage pas notre fournisseur, du a un manque de rentabilité.

Ces points ont été identifiés comme points de vigilance et de surveillance pour les prochaines années.

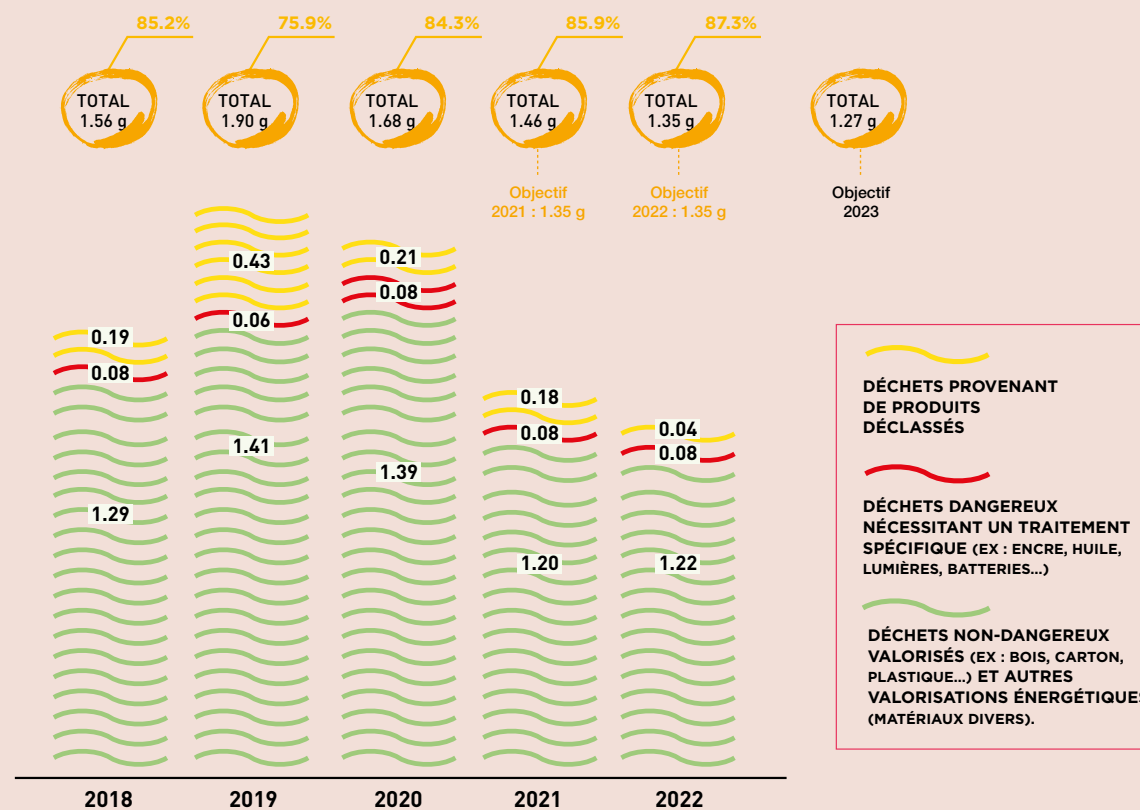
En 2021 et en 2022 nous revenons à des quantités de déchets plus proches de nos objectifs et attentes grâce à une vigilance et surveillance accrue.

plan d'action.

Travail en amont sur le lancement de nouvelle gamme, l'optimisation de nos processus et le développement d'outil collaboratif.



QUANTITÉ DE DÉCHETS PAR UNITÉ PRODUITE
(en g/U dans le PME)



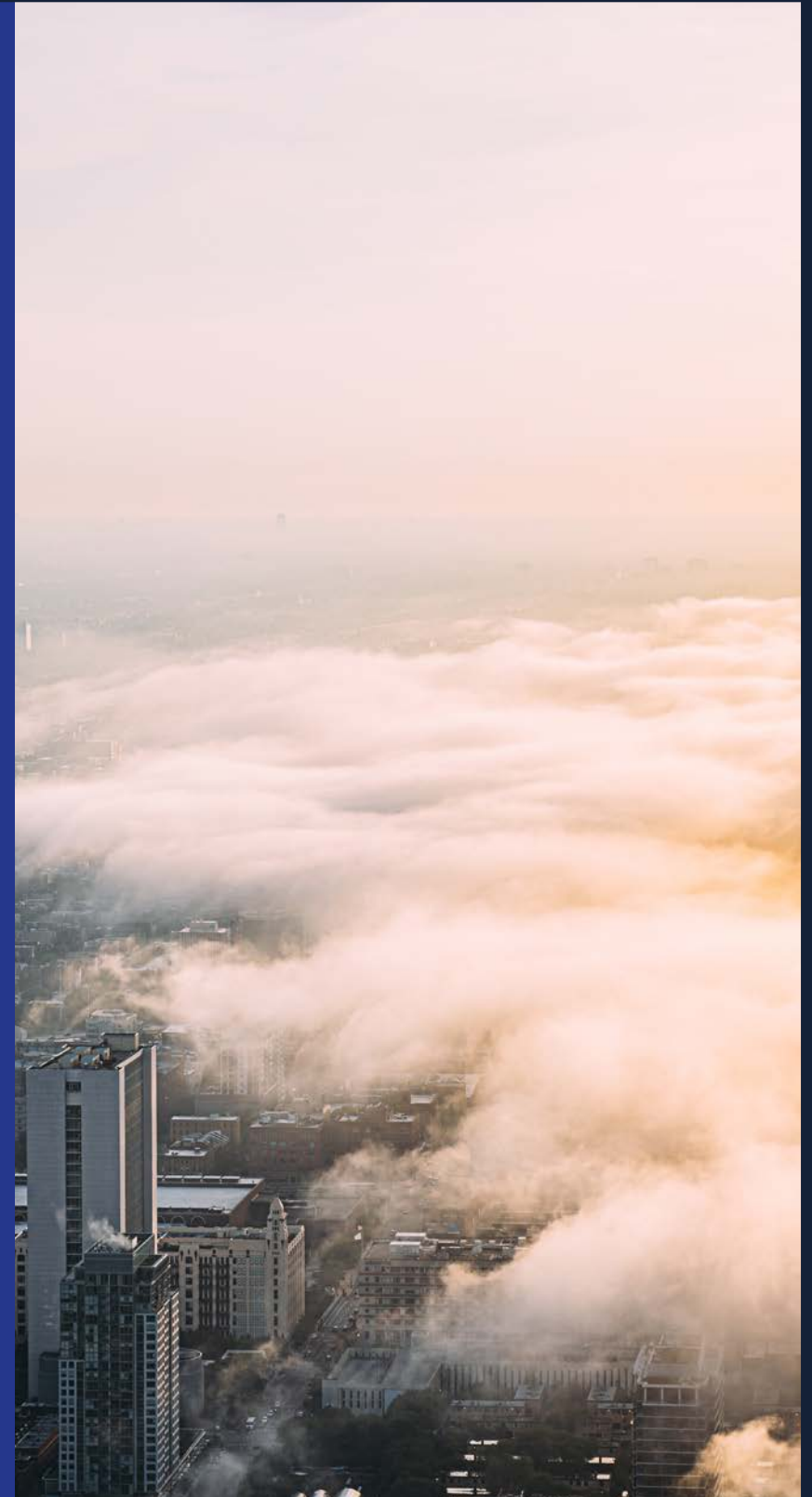
DÉCHETS PROVENANT DE PRODUITS DÉCLASSÉS

DÉCHETS DANGEREUX NÉCESSITANT UN TRAITEMENT SPÉCIFIQUE (EX : ENCRE, HUILE, LUMIÈRES, BATTERIES...)

DÉCHETS NON-DANGEREUX VALORISÉS (EX : BOIS, CARTON, PLASTIQUE...) ET AUTRES VALORISATIONS ÉNERGÉTIQUES (MATÉRIAUX DIVERS).



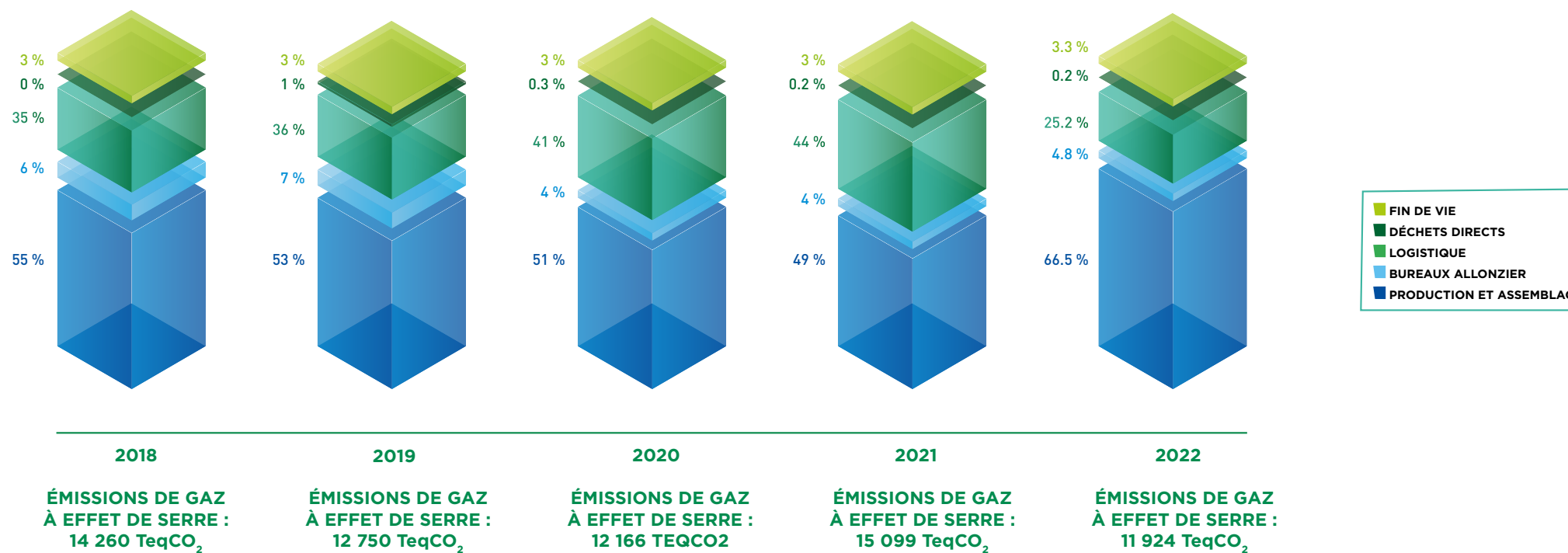
11 émissions.





notre mission: moins d'émissions.

TONNES ÉQUIVALENT CO₂ (TeqCO₂)



émissions CO₂

Le calcul du Bilan carbone permet d'analyser les différents flux d'émissions de CO₂.

Alors que notre objectif est plutôt à la stabilisation, nous avons eu une forte augmentation en 2018 du notamment à des approvisionnements aériens nécessaires pour le lancement de nouveaux produits et d'éditions limitées.

En 2019, nous revenons à des émissions habituelles avec un taux de 75,93gr/par unité vendue. En 2020 les émissions ont augmentées par unités vendues à cause de la crise sanitaire en Europe.

Les émissions NOx sont essentiellement liées au chauffage des locaux et les émissions de CO₂ sont liées à notre process de marquage. Ces émissions sont prises en compte dans notre comptabilisation des émissions de gaz à effet de serre.

En 2021, la crise sanitaire et des contraintes clients nous ont obligés à utiliser de l'aérien qui a fait grandement augmenter nos émissions de CO₂.

En 2022 nous réalisons un très bon résultat avec moins de 80gr CO₂ par unité produite du a une production importante et des efforts réalisés sur la partie aérien.

plan d'action.

Définir un objectif de réduction des émissions CO₂.

Continuer les efforts fournis pour diminuer l'utilisation de l'aérien.

Suivi des émissions de gaz à effet de serre :

2018 : 14 260 Teq CO₂ au global soit 87,89 gr.eq.CO₂ / unité vendue
Mesures réalisées en interne selon la méthode ADEME1.

2019 : 12 750 Teq CO₂ au global soit 75,93 gr.eq.CO₂ / unité vendue
Mesures réalisées en interne selon la méthode ADEME1.

2020 : 12 166 Teq CO₂ au global soit 89,23 gr.eq.CO₂ / unité vendue
Mesures réalisées en interne selon la méthode ADEME1.

2021 : 15 099 Teq CO₂ au global soit 89,23 gr.eq.CO₂ / unité vendue
Mesures réalisées en interne selon la méthode ADEME1.

Objectif 2022 **2022** : 11 924 Teq CO₂ au global soit 72,6 gr.eq.CO₂ / unité vendue
85gr.eq.CO₂ / unité vendue
Mesures réalisées en interne selon la méthode ADEME1.

Objectif 2023 : 11 500 Teq CO₂ au global soit 80 gr.eq.CO₂ / unité vendue
Mesures réalisées en interne selon la méthode ADEME1.

12 flux de matières.



flux massique.

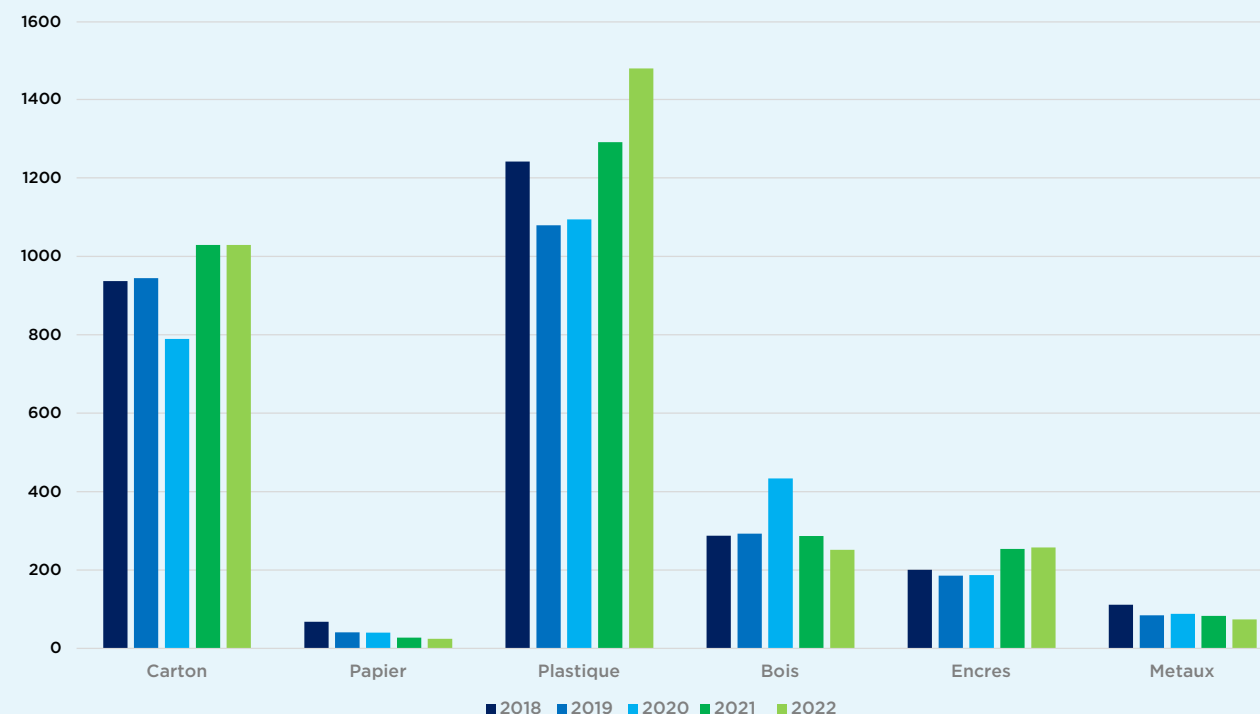
Le flux massique annuel de matière passant par notre site Allonzier la Caille est calculé grâce aux chiffres du bilan carbone. Nous prenons en compte les matières les plus importantes circulant sur notre site soit le plastique, le carton, le bois, les encres et le papier. Globalement il n'y pas d'évolution importante à signaler. Une production plus importante en 2021 puis en 2022, explique l'augmentation de la quantité de plastique et d'encre transitant sur le site d'Allonzier.

plan d'action.

Nouvel indicateur de suivi depuis 2019.
Mettre en œuvre le remplacement du plastique dans nos emballages.



FLUX DE MATIÈRES QUI TRANSITENT SUR LE SITE DE PCE
(en tonnes)



13 faune, flore, biodiversité.





faune, flore, biodiversité.

La zone géographique dans laquelle nous nous trouvons est un site dédié aux activités industrielles, qui ne constitue pas un habitat spécifique pour la faune et la flore.

Il faut signaler que notre coefficient d'occupation du sol qui est de 0.41 est stable depuis 3 ans et reste inférieur à celui autorisé par le plan d'aménagement de la zone qui est de 0.60 (surface construite par rapport à la surface totale ($11\,601\text{m}^2 / 28\,000\text{m}^2$, soit 0.41)).

La surface occupée par les espaces verts représente $8\,712\text{m}^2$ sur $28\,000\text{m}^2$ soit 0.31.

L'ensemble des espaces verts est entretenu sans utilisation de produits phytosanitaires par un ESAT (établissement et service d'aide par le travail).



notre communication.



**faire mieux en sensibilisant
nos employés, nos prestataires
et nos consommateurs.**



01 nos employés.



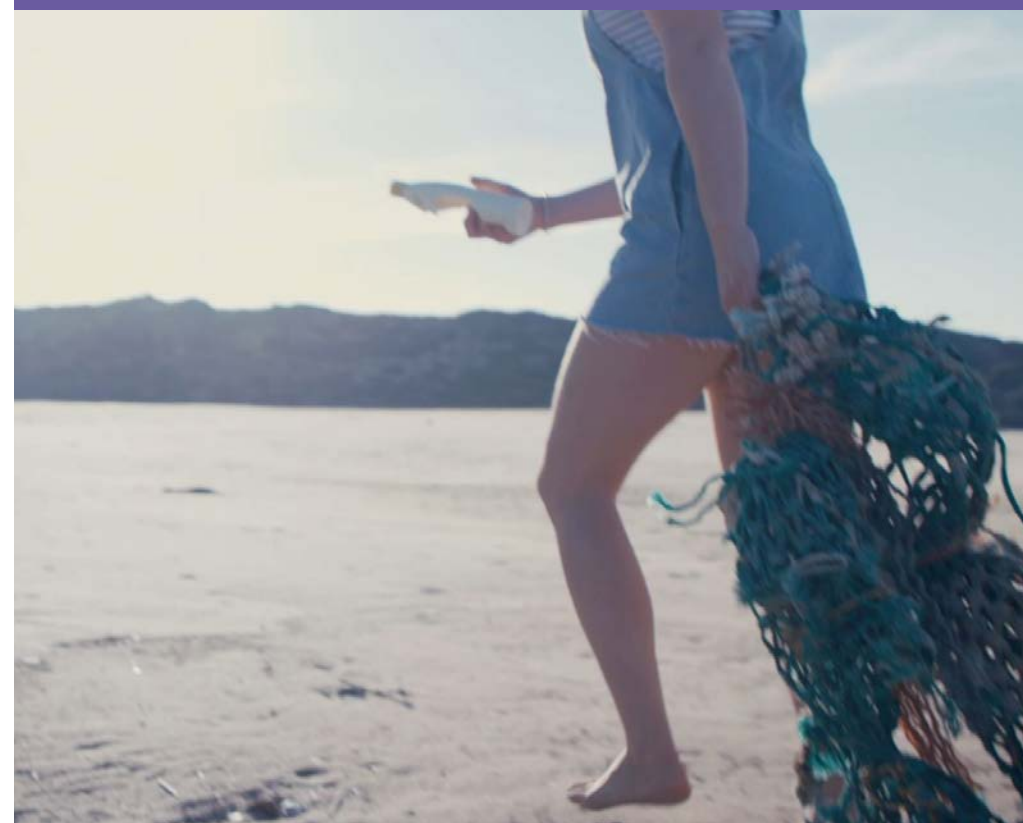
impliquer nos salariés.

Notre Système de Management Environnemental comprend des étapes nous permettant de contrôler sa parfaite application par chacun des membres de l'entreprise. Nos revues de direction (étape 7) nous permettent de nous assurer que les objectifs et les programmes définis par notre politique environnementale sont appliqués, suivis, mis à jour régulièrement et communiqués à l'ensemble du personnel. Une vision environnementale d'entreprise n'a de sens que si elle est partagée par chacun.

A l'intégration des salariés dans l'entreprise, 100% du personnel PCE est sensibilisé par les managers à notre démarche environnementale. Ces sensibilisations sont approfondies dans les modules de formations dispensés par le service HSE dans les mois qui suivent l'intégration et sur un cycle de 3 ans. Des supports d'information dédiés sont diffusés auprès du personnel et actualisés sans cesse.

Des actions de sensibilisation aux enjeux climatiques sont effectuées au cours de l'année via diverses actions comme par exemple des ateliers (Fresque du climat, Fresque de l'économie circulaire, ...) ou des actions sur la mobilité douce...

100%
de nos employés
s'engagent dans
notre démarche
environnementale.



parce qu'elle implique toutes les équipes, chaque collaborateur est **engagé** et **responsable** dans notre démarche environnementale.



actions.

Parmi l'ensemble des actions concrètes réalisées, on recense :

- La création d'un support de formation environnementale pour les nouveaux employés.
- L'élaboration et le suivi d'un planning annuel de formation aux situations d'urgence.
- La diffusion d'une newsletter HSE trimestrielle.
- La réalisation périodique d'audits internes sur notre système de management environnemental.
- Le suivi systématique d'actions correctives suite aux accidents/incidents survenus.
- Le développement de notre système d'actions d'amélioration alimenté, entre autre, par les propositions du personnel.
- La participation au WCUD
- Une sensibilisation via les ateliers des fresques du climat et de l'économie circulaire

Nos critères d'engagement sont :

- Dynamique du taux de propositions.
- Déclinaison par les managers d'un objectif environnemental individuel a minima.
- Bonus en lien avec les objectifs de performance environnementale.

02 nos parties prenantes.



impliquer nos parties prenantes.

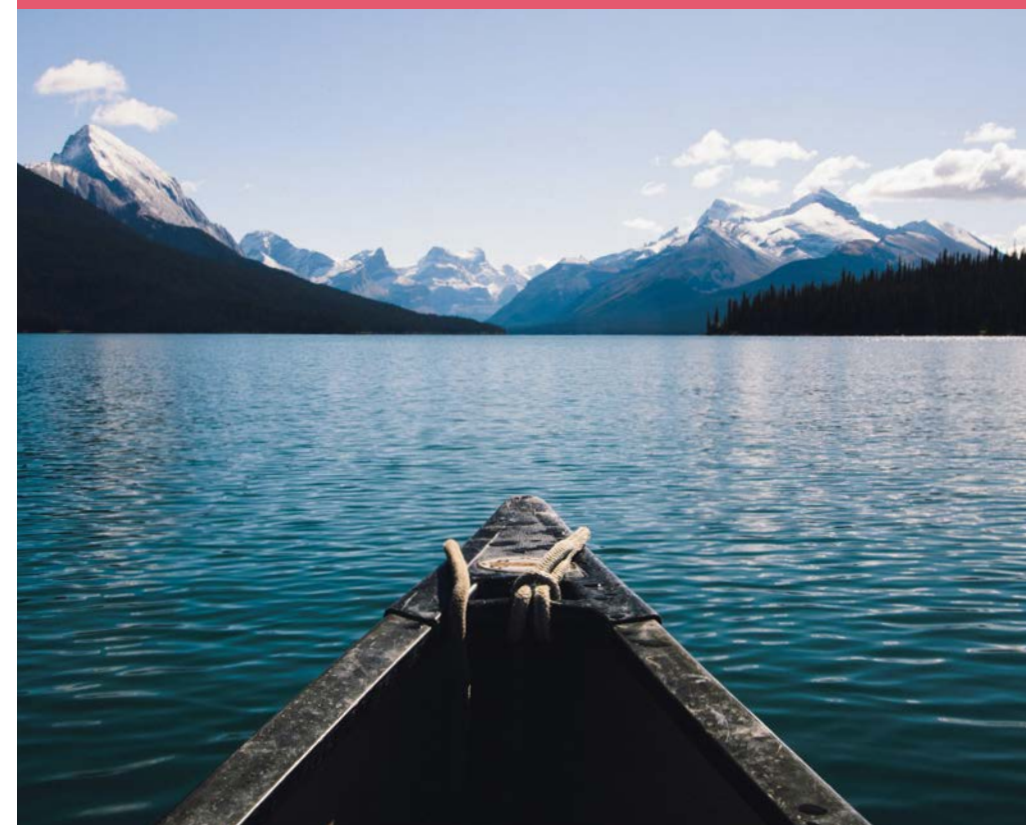
Faire participer nos parties prenantes à notre démarche environnementale est une volonté importante de PCE. Les parties prenantes sont principalement nos filiales, nos clients, nos prestataires et fournisseurs... l'ensemble des acteurs impacté par les activités de l'entreprise et qui nous impactent. Nous leur donnons la parole, en récoltant tous les 3 ans, leurs exigences environnementales et tentons d'y répondre avec le plus grand soin.

Ces échanges avec nos parties prenantes permettent à chacun d'améliorer ses performances environnementales.

plan d'action.

Création d'une politique d'achat responsables.

Formation des acheteurs aux achats responsables.



impliquer nos prestataires.

Afin d'encourager le plus grand nombre à suivre cette démarche environnementale, nous intégrons depuis plusieurs années nos fournisseurs et prestataires dans notre système de management.

Une charte achats durables est signée par l'ensemble des fournisseurs. Nous collaborons ainsi avec des partenaires partageant nos valeurs et nos convictions.

embarquer nos prestataires et fournisseurs dans notre aventure.



03 nos consommateurs.



impliquer nos consommateurs.

Nous n'avons qu'une planète, et les consommateurs en prennent de plus en plus conscience. Ils sont plus sensibles aux problématiques environnementales que par le passé, et leur attitude change.

La durée de vie de nos produits ne dépend pas que de nous. En effet, les consommateurs ont un rôle très important à jouer dans le cycle de vie de nos stylos.

Mais en tant que fabricant, nous avons également un grand rôle à jouer. Notre mission : Communiquer sur la recyclabilité, la rechargeabilité de nos produits, et la réduction de plastique dans nos packagings de manière à ce que les consommateurs finaux consomment mieux, et se sentent impliqués dans le respect de l'environnement. C'est un de nos objectifs prioritaires dans les prochaines années.

écrire ensemble
une nouvelle
histoire pour
la planète.



mettre en avant
les bénéfices
environnementaux
de nos produits.



En tant qu'outil d'expression, de liberté et de progrès, les stylos PILOT sont aussi le meilleur moyen de déclarer notre amour à la nature et à la planète.

« Write your world »...
Une nouvelle signature de marque qui évoque la liberté d'écrire son propre monde mais également la liberté d'agir dans celui commun à tous, celui que nous devons protéger, préserver, et respecter...



communication.

La refonte de notre communication nous permet de **mettre davantage en avant les bénéfices environnementaux de nos produits**. Elle met l'accent sur la matière recyclée et la possibilité de recharger, ainsi que sur des données vérifiées donnant au consommateur une information objective sur les économies de CO2 faites grâce à l'utilisation de nos stylos et de nos recharges.

en magasin.

La gamme de **blisters 100% carton** pour les grandes surfaces, nous permettra de mettre en avant nos gammes environnementales, tout en répondant aux exigences croissantes des distributeurs pour réduire le plastique des emballages. Pour les professionnels, nous avons créé les **Greenpacks**, des conditionnements prêts à l'emploi, combinant stylos et recharges. Egalement, un ensemble de **présentoirs dédiés** permettront de rendre plus visibles et attractifs nos produits dans les magasins de détail.

médias.

Sans oublier un **ensemble de films** pour la télévision et les réseaux sociaux, dont les protagonistes sont les recharges de nos stylos.



Déclaration de Validation

Système Communautaire de Management Environnemental et d'Audit (EMAS)

VINÇOTTE sa

Jan Olieslagerslaan 35, 1800 Vilvoorde, Belgique

Sur base de l'audit de l'organisation, des visites de son site, des interviews de ses collaborateurs, et de l'investigation de la documentation, des données et des informations, documenté dans le rapport de vérification n° **61177044**, VINÇOTTE SA déclare, en tant que vérificateur environnemental EMAS, portant le numéro d'agrément BE-V-0016 accrédité pour les activités suivantes: 1, 10, 11, 13, 16, 18, 19, 20 (excl. 20.51), 21, 22, 23, 24, 25, 26, 27, 28, 29, 30.2, 30.9, 31, 32, 33, 35, 36, 37, 38, 39, 41, 42, 43, 45, 46, 47, 49, 50, 52, 53, 55, 56, 58, 59, 60, 62, 63, 70, 71, 72, 73, 74, 79, 80, 81, 82, 84, 85, 86, 87, 88, 90, 93, 94, 95, 96, 99 (code NACE) avoir vérifié si l'organisation dans son ensemble figurant dans la déclaration environnementale 2023 de l'organisation

Pilot Corporation of Europe portant le numéro d'agrément **FR-000068**

sis à **PAE de la Caille**
74350 Allonzier La Caille
France

et utilisé pour:

Injection, assemblage, conditionnement, marketing et distribution des stylos PILOT pour le marché européen.

Respecte(nt) l'intégralité des dispositions du règlement (CE) no 1221/2009 du Parlement européen et du Conseil du 25 novembre 2009 concernant la participation volontaire des organisations à un système communautaire de management environnemental et d'audit (EMAS) tel que modifié par les règlements (UE) 2017/1505 et (UE) 2018/2026.

En signant la présente déclaration, je certifie :

- que les opérations de vérification et de validation ont été exécutées dans le strict respect des dispositions du règlement (CE) no 1221/2009 modifié par les règlements (UE) 2017/1505 et (UE) 2018/2026;
- les résultats de la vérification et de la validation confirment qu'aucun élément ne fait apparaître que les exigences légales applicables en matière d'environnement ne sont pas respectées ;
- que les données et informations fournies dans la **déclaration environnementale 2023 de l'organisation** donnent une image fiable, crédible et authentique de **l'ensemble des activités de l'organisation** exercées dans le cadre prévu dans la déclaration environnementale.

Le présent document ne tient pas lieu d'enregistrement EMAS. Conformément au règlement (CE) no 1221/2009 modifié par les règlements (UE) 2017/1505 et (UE) 2018/2026, seul un organisme compétent peut accorder un enregistrement EMAS. Le présent document n'est pas utilisé comme un élément d'information indépendant destiné au public.

Numéro de la déclaration: **23 EA 123**

Date de délivrance: **20 octobre 2023**



Pour le vérificateur environnemental:

Eric Louys
Président de la Commission de Certification



**write
your
world**



Pilot Corporation of Europe
PAE de la Caille 74 350 Allonzier La caille France

Responsible EMAS - Patrice DOMEUR
qse@piloteurope.com - 0450083300

Activité : Commerce de gros (4649Z)
Prochaine mise à jour de la Déclaration
environnementale en octobre 2024 et mise à jour
complète en octobre 2026

La déclaration est disponible sur le site
internet de Pilot corporation of Europe en
français et en anglais.